



# IFVESA

Information ist entscheidend

**P77 2.2 BESA-Detailprojekt**  
Reconciliation Management Frequenz Karte  
Leela Quantum Tech, LLC

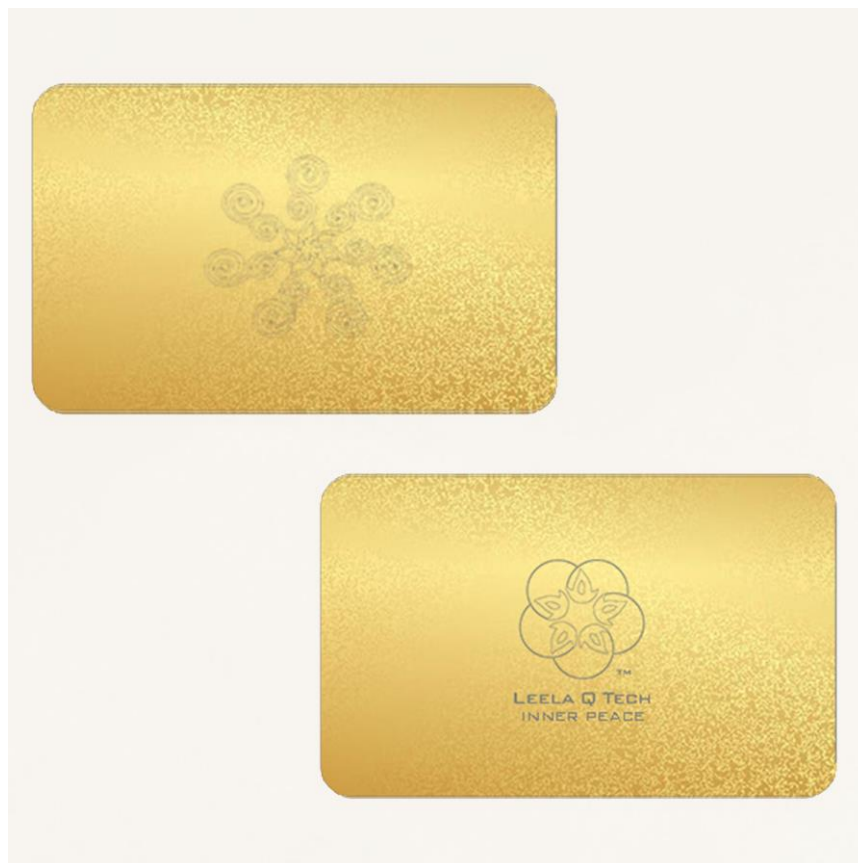


Internationaler Fachverband für BESA | ZVR Nr. 975047937  
Hauptstraße 1, A 4861 Kammer-Schörfling am Attersee | Österreich - AUSTRIA  
Tel.: 0043 - (0)664-73152899 | E-MAIL: [info@ifvbesa.at](mailto:info@ifvbesa.at)  
Website: [www.ifvbesa.at](http://www.ifvbesa.at) oder [www.besa-quetesiegel.com](http://www.besa-quetesiegel.com)

# Projekt P77 2.0 zu BESA-Gutachten

bioenergieinformative Systemanalyse  
im Rahmen eines BESA-Gütesiegels  
über die Wirksamkeit des Produktes

„Leela Quantum Reconciliation Management Frequenz Karte“  
an unterschiedlichen Probanden





Internationaler Fachverband für BESA | ZVR Nr. 975047937  
Hauptstraße 1, A 4861 Kammer-Schörfling am Attersee | Österreich - AUSTRIA  
Tel.: 0043 - (0)664-73152899 | E- MAIL: [info@ifvbesa.at](mailto:info@ifvbesa.at)  
Website: [www.ifvbesa.at](http://www.ifvbesa.at) oder [www.besa-quetesiegel.com](http://www.besa-quetesiegel.com)

## Auftraggeber

Firma Leela Quantum Tech, LLC  
Attn: Eleonora Goldenberg  
1421 LUISA STREET, STE G  
SANTA FEE, NM 87505  
USA

## Projektbeteiligte:

**Projektleitung:** Wolfgang Hans Albrecht, Präsident des internationalen Fachverbandes für BESA

**Testende Person:** Eva Krankl, Vizepräsidentin des internationalen Fachverbandes für BESA

**Testpersonen:** Insgesamt 24 Probanden in einem explorativen Forschungs-Projekt, welches doppelblind, randomisiert und teils quantenverschränkt durchgeführt wird.  
Das Projekt P77 2.0 setzt sich aus 4 Detailprojekten von P77 2.1 bis P77 2.4 zusammen.

**P77 2.1:** 6 Probanden von P1 bis P6

**P77 2.2:** **6 Probanden von P7 bis P12**

**P77 2.3:** 6 Probanden von P13 bis P18

**P77 2.4:** 6 Probanden von P19 bis P24

**Projektort:** Am Sitz des Internationalen Fachverbandes von BESA  
Hauptstraße 1  
A 4861 Kammer/Schörfling am Attersee - AUSTRIA

**Datum:** 01.05.2024 bis 06.06.2024

**Projektdauer:** 37 Tage



## Inhalt

BESA-Legende zur Interpretation der BESA-Messergebnisse .....	5
Grundlagen der Forschungs-Projekterstellung P77 2.2 .....	6
Projekt - Design: .....	7
Probanden .....	8
Forschungs-Förderleistungen des IFVBESA - BESA Referenztestungen.....	9
Forschungsprojektbeschreibung .....	11
Testablauf.....	13
Alle BESA-Testungen im Überblick.....	50
Allgemeines zum Testergebnis.....	51
Autorisierte Zusammenfassung .....	51

### Wichtige Hinweise:

Der Auftraggeber besitzt das Recht zur Verwertung dieses Projekt-Berichtes. Unabhängig davon stellt dieser Bericht geistiges Eigentum des IFVBESA als Auftragnehmer dar. Der Auftragnehmer ist berechtigt, diesen Projekt-Bericht anderweitig zu verwenden, wenn dadurch nicht der Datenschutz oder die Geheimhaltung des Auftraggebers verletzt wird.

Andererseits darf der Projekt-Bericht, mit Ausnahme der „autorisierten Kurzfassung“, nicht ohne Zustimmung des IFVBESA verändert oder gekürzt weitergegeben werden.

Der Auftrag zu diesem Projekt bezieht sich auf bioenergetisch messbare Werte und deren Interpretation nach den Richtlinien von BESA bzw. des IFVBESA.

Die Aufrechterhaltung der Qualität der getesteten Produkte sowie ihre regelmäßige Kontrolle ist Aufgabe und Verantwortung des Auftraggebers.

Die Untersuchung der Herstellung, des Wirkmechanismus oder Interpretationen der Produkte des Auftraggebers gegenüber Dritten ist nicht Verantwortung oder Aufgabe des Auftragnehmers. Videoaufzeichnungen dürfen nur mit Genehmigung des IFVBESA gemacht werden.





## BESA-Legende zur Interpretation der BESA-Messergebnisse

**Der Messwert von 50 am getesteten Meridian repräsentiert einen optimalen energetischen Zustand in diesem Organ bzw. seinen unter- und übergeordneten Ebenen.**

**Auch Messwerte im Bereich von 50 bis max. 70 zählen noch zu einem neutralen und ausgewogenen Energiestatus. Der Organismus ist in der Lage, Reizungen des Systems (falsche Umweltsignale) sehr gut regulieren zu können.**

Messwerte von über 70 bis 100 repräsentieren den entzündlichen Bereich oder einen sogenannten Energieüberschuss als Reaktion auf die Reizungen des Systems durch dementsprechende Umweltsignale.

Nach Erreichen der Höchstwerte kippt der Energiezustand in den degenerativen (blauen) Bereich.

Messwerte von unter 50 bis gegen 0 repräsentieren den sogenannten degenerativen Messbereich oder einen Energiemangel als Reaktion auf die Reizungen des Systems durch dementsprechende Umweltsignale.

Messwerte, die durch einen sogenannten Zeigerabfall von mehr als 3 Skalenstrichen repräsentiert werden, geben Hinweise auf eine totale Deregulation. Der Einfluss bestimmter Umweltsignale führt dann zu derart starken Systemüberlastungen, die nur mehr durch dementsprechende neue Signale in Harmonisierung gebracht werden können.

Die orangen Messwerte repräsentieren eine Resonanz der getesteten Substanzen (elektronische Wabeninhalte) in den jeweils abgerufenen bioenergieinformativen Regelkreisen sowie in seinen unter oder übergeordneten Strukturen.

### BESA-Kennzahlen:

<b>bis 0,79</b>	sehr tiefe energetische Regulationsstörung (SSD) Energiemangel
<b>0,8 bis 1,19</b>	starke energetische Regulationsstörung (SD) Degeneration/Energiemangel
<b>1,2 bis 1,59</b>	energetische Regulationsstörung (D) Degeneration/Energiemangel
<b>1,6 bis 1,99</b>	degenerativer Übergangsbereich (DÜ)
<b>2,0 bis 2,39</b>	optimale Regulation (OR)
<b>2,4 bis 2,79</b>	in der Regulation (R)
<b>2,8 bis 3,19</b>	partielle Entzündung = regionaler Energieüberschuss (PE)
<b>ab 3,2</b>	totale Entzündung = starker allgemeiner Energieüberschuss (TE)



## Grundlagen der Forschungs-Projekterstellung P77 2.2

Der internationale Fachverband für bioenergie- informative Systemanalyse wurde von der Firma Leela Quantum Tech, LLC beauftragt, die Wirkung des Testobjektes, die „Leela Quantum Reconciliation Management Frequenz Karte“ mittels bioenergie- informativer Systemanalyse (BESA) an den entsprechenden Probanden zu testen bzw. deren Wirkung an den Probanden nachzuweisen.

Die Testung fand unabhängig vom subjektiven Empfinden aller Probanden statt. Die „Leela Quantum Reconciliation Management Frequenz Karte“ wurde nach Angaben der Auftragsfirma wie folgt dargestellt:

### **Beschreibung der Wirkungsweise des Testobjektes „Leela Quantum Reconciliation Management Frequenz Karte“ durch den Auftraggeber:**

Die Leela Quantum Frequenz-Karten passen bequem in Ihre Hosentasche oder den Geldbeutel. Sie sind mit kraftvollen, positiven Frequenzen aufgeladen. Durch die Zusammenarbeit mit weltweit bekannten Heilern können wir Ihnen exklusiv reinste und effektivste Frequenzen für ein breites Spektrum von Bedürfnissen anbieten.

Ganz gleich, ob es Ihnen um Reinigung, Ausgleich oder Manifestation geht, unsere Frequenz-Karten bieten unbegrenzte Möglichkeiten.

Die moderne Welt setzt uns zahlreichen Umwelteinflüsse aus, die Körper und Geist ermüden können. Wir können diesen Einflüssen kaum entkommen. Sie sind in der Luft, im Wasser und in der Nahrung. Auch Elektrosmog ist in unserem Alltag omnipräsent. Daher ist es umso wichtiger, Körper und Geist bei der Erhaltung des Gleichgewichts zu unterstützen und negative Einflüsse, Frequenzen und Strahlungen zu harmonisieren und neutralisieren. Bei LeelaQ ist es unser Ziel und Anliegen, dass Sie Ihre natürliche Kraft unabhängig von diesen Einflüssen voll entfalten und ein positives Energiefeld aufbauen können, um sich rundum und dauerhaft wohlfühlen.

Den ganzen Tag über, in jeder Minute, erleben Sie durch unsere Produkte vitalisierende Quantenenergie und unterstützende, positive Frequenzen, die Ihre Leistungsfähigkeit stärken und Ruhe in Ihre Gedanken bringen.

Genau das macht auch die „Leela Quantum Reconciliation Management Frequenz Karte“ im gehobenen Maße.

Die Technologie der „Leela Quantum Reconciliation Management Frequenz Karte“ stellt ein Werkzeug dar, welches ein konzentriertes, informatives Frequenzfeld auf der körperlichen, geistigen und seelischen erzeugt und dadurch auf allen Ebenen Wirkprozesse auslöst.

Dieses Feld ist also in der Lage, die Ur-Informationen energieinformativ ins Gleichgewicht zu bringen, also die Urschwingung (Urfrequenz - Urcharaktere) wieder herzustellen. Diese Frequenzen gehören laut Ansicht der Forscher zu den innovativsten Entwicklungen im Bereich der natürlichen Gesundheit. Somit verbindet diese Technologie Wissenschaft und Wirk-Frequenzen mit dem Ziel, lebensförderliche Energie an das vom Organismus benötigte und genutzte Umfeld abzugeben.



Die Technologie der „Leela Quantum Reconciliation Management Frequenz Karte“ schafft die Voraussetzung, Bewusstsein (Körper als Verkörperung des Bewusstseins), Geist und Seele des Menschen und seines Lebensraumes in Einklang zu bringen. Mit dem Aufbau der informativen Grundregulation durch die „Leela Quantum Reconciliation Management Frequenz Karte“ erweitert sich das informative Feld des menschlichen Organismus und fördert auf diese Weise den Strom reiner Lebensenergie durch den Körper des Menschen!

So kann ein gesundes, erfülltes und bedeutsames Leben erfahren werden.

### **Direkte Wirkungsweise auf das energieinformativ Feld**

Das Konzept der „Leela Quantum Reconciliation Management Frequenz Karte“ soll also sein, Energiekanäle zu öffnen, um die Auflösung von krampfhaften Zuständen (Schmerzsymptome) sowie die damit verbundenen Störungen oder Disharmonien im energieinformativen Feld des Menschen zu harmonisieren bzw. zu neutralisieren und somit negative bzw. blockierende und deregulierende (verkrampfende) Zustände auf der physischen Ebene durch positive Zustände zu ersetzen. Auf Grund ihrer Funktionsweise ergibt sich durch die „Leela Quantum reconciliation management Frequenz Karte“ ein wertvoller und wirkungsvoller Anwendungsbereich.

## **Projekt - Design:**

Bei diesem Projekt handelt es sich um eine explorative Studie, bei dem die harmonisierende Wirkung des Testobjektes, der „Leela Quantum Reconciliation Management Frequenz Karte“ auf Probanden untersucht wird. Das Design dieses Projektes enthält moderne, quantenphysikalische Elemente und schafft neue Standards im Bereich der Forschung quantentechnologischer Produkte und deren Wirkweisen.

### **Zum explorativen Forschungs- Ansatz des IFVBESA**

Neues Wissen, neue Erkenntnisse und neue Ideen sind der Nährboden, auf dem die Wissenschaft bzw. auch die Technologien der Zukunft gedeihen. Der explorative Ansatz der meisten unserer Forschungsprojekte sind der Samen für die Informationsmedizin bzw. die Quantentechnologie von morgen. Im explorativen Studien-Design stellen wir einen methodischen Forschungsansatz dar, bei dem Forschungsbereiche bzw. Forschungsfragen untersucht werden, die bisher noch nicht untersucht wurden. Das zeigt einerseits die Entwicklung und andererseits auch das Potential neuartiger Ansätze für die Forschung zukünftiger Technologien.

Der konkrete und machbare Anwendungsbezug des internationalen Fachverbandes für BESA reduziert das ansonsten hohe Forschungsrisiko, das Unternehmen und Forschungs-Institute oft davon abhalten, sich mit Themen in einem sehr frühen Entwicklungsstand zu beschäftigen.

Dieses Projekt wird Doppel-blind, randomisiert und teils quantenverschränkt durchgeführt. Doppel-blind bedeutet, dass weder der Proband noch der Tester wissen, wer mit dem Testobjekt und wer mit dem Placebo konfrontiert wird. Dies ist nur durch eine



Gruppenzuteilung nach Zufallsprinzip (Randomisierung) möglich. Ziel der Verblindung ist eine möglichst objektive Auswertung der Ergebnisse.

### **Quantenverschränkung:**

Die Quantenverschränkung (engl. quantum entanglement) ist ein quantenmechanisches Phänomen. Dabei können zwei oder mehr verschränkte Teilchen nicht mehr als einzelne Teilchen mit definierten Zuständen beschrieben werden, sondern nur noch das Gesamtsystem als solches.

Das bedeutet im aktuellen Fall, die verwendeten Photographien bilden ein unauslöschliches,- energieinformatives Abbild der sich auf dem Foto befindlichen Darstellung (also einen energie- informativen Raum) ab. Anders Ausgedrückt in Bezug auf dieses Projekt kann man sagen, dass die sich auf den Fotografien befindlichen Energie-Informationen einen realen Auszug aus dem Quantenfeld darstellen. Die Photographien wurden im Labor des IFVBESA über ein Surrogat BESA getestet bzw. ausgewertet.

Das bedeutet, alle folgenden BESA-Testungen des Projektes, welche mittels Photographien festgehalten werden, finden im Anschluss unter den zuvor weiter oben bereits angeführten Labor- Bedingungen des IFVBESA statt.

**Was bedeutet Surrogat:** Dabei handelt es sich um eine Ersatzperson, die im Falle einer quantenverschränkten BESA-Testung bzw. Anwendung des Testobjektes live für den jeweiligen Probanden steht.

### **Placebo (Leerobjekt)**

In diesem Falle stellt das Placebo im Unterschied zum Testobjekt ein Leerobjekt dar, das keine wirksamen Frequenzen enthält. Sowohl für die Probanden als auch für die Testpersonen ist das Testobjekt nicht vom Leerobjekt (Placebo) zu unterscheiden.

## **Probanden**

### **Probanden allgemein:**

Den Rahmen für dieses Forschungsprojekt bilden neben dem bereits dargestellten Testobjekt 24 Probanden. Parallel werden noch weitere Probanden als Ersatz für mögliche unerwartete Ausfälle integriert.

Die Probanden wurden im Vorfeld dieses Projektes über die allgemeinen Abläufe zu diesem Projekt und ihrer Funktion als Probanden informiert.

Allgemein bedeutet, dass weder die Probanden noch die Testpersonen wissen, was die Hintergründe der Messreihe darstellen. Diese Art der Verblindung verfolgt das Ziel, eine möglichst objektive Auswertung der Ergebnisse zu erhalten um sogenannte Placeboeffekte auszuschließen.

Den Probanden wird anonym eine Nummer von P1 bis P24 zugeordnet. Ebenso anonym werden die Probanden entweder der Kontrollgruppe oder der Experimentalgruppe zugeordnet.





Die unterschiedlichen Terminvereinbarungen mit den Probanden zu den BESA-Testungen kann dazu führen, dass sich die Nummern der Probanden von P1 bis P24 sowohl in der Experimentalgruppe als auch in der Kontrollgruppe unterschiedlich zeigen. Deswegen finden sich dann in der statistischen Auswertung vor den Nummern der Probanden P1 bis P24 zusätzlich noch Nummerierungen von jeweils 1 bis 24 (Liste der Experimentalgruppe und der Kontrollgruppe)

Bei jenen Probanden, die keine Möglichkeit hatten, im vorgesehenen Zeitraum live an den BESA-Testungen teilzunehmen wurden für die quantenverschränkten BESA Testungen Fotos erstellt. Die Fotos wurden auf einem hochwertigen und für diese Form von BESA-Testungen notwendigen Fotopapier ausgedruckt. Diese Probanden werden zusätzlich mit QV (quantenverschränkt) in der Statistik geführt.

Bei jedem Probanden werden die BESA-Testungen wie folgt durchgeführt:

1. zu Beginn des Projektes, um einen sogenannten Status (Ist-Situation) zu erstellen.
2. im 2. Teil des Projektes nach einer mehrere Minuten dauernden Exposition mit dem Testobjekt bzw. dem Leerobjekt (Placebo).

### **Kurzdarstellung der teilnehmenden Probanden:**

#### **Experimentalgruppe**

Proband 1 P9	66 Jahre, weiblich, keine CI, diverse kleinere Belastungsfaktoren
Proband 2 P23	62 Jahre, weiblich, keine CI, diverse kleinere Belastungsfaktoren
Proband 3 P21	29 Jahre, männlich, keine CI, keine bewussten Belastungen
Proband 4 P15	25 Jahre, weiblich, keine CI, keine bewussten Belastungsfaktoren
Proband 5 P8	37 Jahre, männlich, keine CI, keine bewussten Belastungsfaktoren
Proband 6 P7	64 Jahre, weiblich, keine CI, diverse kleinere Belastungsfaktoren, innere Unruhe
Proband 7 P5	62 Jahre, weiblich, keine CI, diverse kleinere Belastungsfaktoren
Proband 8 P1	59 Jahre, weiblich, keine CI, fühlt sich Energielos, schläft unruhig, innere Nervosität
Proband 9 P17 QV	5 Jahre, männlich, keine CI, unruhig, manchmal aggressiv
Proband 10 4 QV	76 Jahre, männlich, CI, starke Schmerzen am ganzen Körper, Schwindel
Proband 11 P19	64 Jahre, weiblich, CI, Flüssigkeitsretention in beiden Beinen, Schwindel, Tachykardie
Proband 12 P24	61 Jahre, männlich, keine CI, diverse kleinere Belastungsfaktoren

#### **Kontrollgruppe**

Proband P13 P16	60 Jahre, männlich, CI, stark vergrößerte Prostata
Proband P14 P10	58, weiblich, keine CI, diverse kleine Belastungsfaktoren
Proband P15 P3	54 Jahre, weiblich, keine CI, psychische Störungen, fühlt sich energielos



Proband P16 P6	69 Jahre, männlich, keine CI, Diabetes 2, Retinaler Venenverschluss re. Auge blind, Fazialisparese rechts, Magendurchbruch
Proband P17 P22	39 Jahre, männlich, CI, manchmal energielos, Stress
Proband P18 P11	21 Jahre, weiblich, CI, fühlt sich Energielos, leicht übergewichtig
Proband P19 P12 QV	18 Monate, weiblich, keine CI, unruhiger Schlaf
Proband P20 P13 QV	70 Jahre, männlich, keine CI, Magen-Darm-Beschwerden, Verdauungsprobleme, Rheuma
Proband P21 P14 QV	79 Jahre, weiblich, CI, psychische Störungen, energielos
Proband P22 P20	65 Jahre, weiblich, keine CI, keine wesentlichen Belastungsfaktoren,
Proband P23 P2	61 Jahre, weiblich, keine CI, diverse kleine Belastungsfaktoren
Proband P24 P18	56 Jahre, weiblich, keine CI, diverse kleine Belastungsfaktoren

## Forschungs-Förderleistungen des IFVBESA - BESA Referenztestungen

Das Forschungs-Projekt P77 2.0 beschäftigt sich speziell mit dem Wirknachweis des Testobjektes bei diversen Belastungsfaktoren und schmerz- und gesundheitsrelevanten Deregulationen der teilnehmenden Probanden.

Dabei soll überprüft werden, ob das Testobjekt die möglicherweise negativen Darstellungen aus den VORHER BESA-Testungen bzw. die Wahrnehmung der Belastungsfaktoren bzw. deren möglicherweise empfundene Störwirkung auf den Organismus neutralisieren kann.

Der Auftraggeber geht von der Behauptung aus, dass durch die Anwendung des Testobjektes die bei den Probanden angeführten Belastungsfaktoren bzw. durch BESA sichtbar gemachten Deregulationen im energieinformativen System energie-informativ und biologisch harmonisiert und deren Schwingungen in positive, lebensfördernde Schwingungen umgewandelt werden können. Das Testobjekt soll also praktisch und faktisch geeignet sein, die möglicherweise getesteten Mangelzustände an den Probanden wieder in die physiologische Norm zu bringen. Dies wird über dieses BESA-Projekt an den Probanden überprüft.

Getestet wird das Testobjekt nach den Anforderungen des Auftraggebers im Rahmen der geltenden Bedingungen des IFVBESA zur Vergabe von Gütesiegeln. Je nach Aussagekraft der Testergebnisse werden unter Berücksichtigung aller Tests eines Projektes Gütesiegel in 3 Kategorien vergeben.

Der Auftraggeber und Entwickler des Testobjektes geht davon aus, dass dieses in der Lage ist, die Ursachen zu den dargestellten Belastungsfaktoren und Deregulationen am energieinformativen System der Probanden wieder auszugleichen sowie die damit verbundenen negativen Zustände durch positive Zustände zu ersetzen.

Ob das Testobjekt dazu in der Lage ist, sollen die folgenden beauftragten BESA-Tests an den Probanden hinterfragen.



## Forschungsprojektbeschreibung

### Forschungsfragen

1. Verändert sich der energieinformativ Status, wie unter der BESA-Testung analysiert, nachdem die Probanden live und teils quantenverschränkt über mehrere Minuten der Exposition des Testobjektes ausgesetzt werden?
2. Ist die Wirkung des Testobjektes in der Lage, eine eventuell deregulierte,- nachteilige Situation im energie-informativen System der Probanden zu harmonisieren bzw. zu verbessern?

Anlass der Tests für dieses Forschungs- Detailprojekt P77 2.2 ist die Beweisführung der Funktionsfähigkeit des Testobjektes durch Testergebnisse die erzielt werden sollen, indem die Probanden in VORHER Untersuchungen (Ausgangswert bzw. Status) und in NACHHER Untersuchungen mit dem Testobjekt oder Leerobjekt/Placebo in Kontakt gebracht werden.

- Die BESA VORHER-Testungen erfolgen ohne Anwendung des Testobjektes/Leerobjektes
- Die BESA NACHHER-Testungen erfolgen während der Konfrontation der Probanden mit dem Testobjekt/Leerobjekt.

### **BESA 1 Testung VORHER als Status**

Dabei wird vom Testverantwortlichen eine BESA-Grundtestung an jedem Probanden vorgenommen. Alle BESA-Testungen werden an den sogenannten TING-Punkten (40 Akupunktur-Nagelfalzpunkte an den Fingern und Zehen) vorgenommen.

**Ziel** ist bei jedem Probanden immer das Erstellen einer Basis Testung (Status) als Darstellung der energie- informativen Gesamt- Ausgangssituation für alle weiteren nachfolgenden BESA-Testungen in diesem Detail-Projekt.

**Ergebnis:** Die gemessenen Werte indizieren dann ein entsprechendes Verhalten oder Bild an den über die Meridianendpunkte (Akupunkturpunkte) gemessenen energieinformativen System und seinen untergeordneten Ebenen wie Organe bzw. Organsystemen.

### **BESA 2 Testung NACHHER während der Konfrontation mit dem Testobjekt oder dem Placebo**

Hier wird im weiteren BESA-Testverlauf das Testobjekt (oder das Leerobjekt/Placebo - Kontrollgruppe) in den Messkreis eingebracht und an den Probanden getestet. Somit befindet das Testobjekt oder Leerobjekt/Placebo in direkter Konfrontation mit dem jeweiligen Probanden. Alle BESA-Testungen werden wieder an den TING-Punkten (40 Nagelfalzpunkte an den Fingern und Zehen) der Probanden vorgenommen.

**Ziel** ist bei jedem Probanden immer die Fragestellung, wie reagiert das energieinformativ System der Probanden nach Konfrontation des sich im Messkreis befindlichen Testobjektes oder Leerobjektes/Placebos. Welche Veränderungen zeigen sich gegenüber der BESA 1 Testung VORHER durch den Einfluss des Testobjektes bzw. des Leerobjektes/Placebos?



**Ergebnis:** Die Messergebnisse zeigen in Bezug auf das Testobjekt oder das Leerobjekt/Placebo eine entsprechende Veränderung. Der Bogen kann sich dabei von einer möglichen Verschlechterung bis hin zu einer signifikanten Verbesserung an den Akupunkturpunkten bzw. dem energieinformativen Zustand und den jeweils darunterliegenden Ebenen wie Organe des Probanden spannen.

**Die Frage** bei den BESA NACHHER-Testungen lautet: „Ist das Testobjekt geeignet und in der Lage, die so wahrgenommenen belastenden Auswirkungen aus dem energieinformativen Feld der Probanden in einer Regulation darzustellen bzw. die erkannten Belastungen aus den BESA VORHER-Testungen auch über den möglichen Prozess der Quantenverschränkung in einen regulativen - harmonischen Zustand zu bringen?“

Aufschluss darüber sollen die entsprechend konzipierten Tests durch den Vergleich der VORHER-Untersuchungen ohne das Testobjekt mit den Testergebnissen der, unter der Anwendung des Testobjektes oder des Leerobjektes/Placebo durchzuführenden BESA NACHHER-Testungen geben.

#### Allgemeines zur Informationsübertragung des Testobjektes

Die Informationsübertragung erfolgt vom Hyperraum des Testobjektes zum Hyperraum biologischer Objekte (Menschen, Tiere, Pflanzen). Von dort gelangen die Informationen über sogenannte Wechselwirkungskanäle aus dem Hintergrundfeld in den Bezugsraum bzw. den Energieraum. Dieser ist ein Zusammenschluss von u. a. allen Organen und Energieformen im biologischen Objekt. Dort können sich die Informationen des Programms dynamisch verwirklichen und so aktuelle Zustände verändern. Die Veränderungen können sich in Form von Neutralisierungen oder Harmonisierungen von Störungen, dem Auflösen von Problemen, Blockaden und Disharmonien zeigen.

#### **Bedingungen:**

Die BESA-Testungen wurden zum Teil quantenverschränkt über die entsprechenden Photographien und zum Teil live in den Räumlichkeiten des IFVBESA unter Laborbedingungen, bei Raumtemperatur 20°Celsius, auf Naturholzboden vorgenommen. Die Testperson wird vor der BESA Basic Status Testung entswicht (testfähig gemacht) bzw. die Testmöglichkeiten bei den Probanden hinterfragt.

#### **Testablauf - Vorgehensweise und Vorgaben bei der Durchführung**

1. Die BESA VORHER-Testungen an den mindestens 24 Probanden dienen der Feststellung des IST-Zustandes - Ausgangswert (keine Exposition) der Probanden außerhalb des Frequenzbereiches des Testobjektes oder Leerobjektes/Placebo. Die Ergebnisse werden exakt nach den Vorgaben des IFVBESA ermittelt und über die entsprechenden Grafiken dokumentiert.
2. Die BESA NACHHER-Testungen werden nach einer mindestens 3 Minuten dauernden unbewussten Exposition mit den Frequenzen des Testobjektes (Experimentalgruppe) oder der unbewussten Exposition mit dem Leerobjekt/Placebo (Kontrollgruppe)



Internationaler Fachverband für BESA | ZVR Nr. 975047937  
Hauptstraße 1, A 4861 Kammer-Schörfing am Attersee | Österreich - AUSTRIA  
Tel.: 0043 - (0)664-73152899 | E- MAIL: [info@ifvbesa.at](mailto:info@ifvbesa.at)  
Website: [www.ifvbesa.at](http://www.ifvbesa.at) oder [www.besa-quetesiegel.com](http://www.besa-quetesiegel.com)

durchgeführt. Dabei wird wie bereits in der Forschungs-Projektbeschreibung erwähnt vorgegangen.

Anliegen des Entwicklungsteams ist es feststellen zu lassen, ob das Testobjekt wie in der Produktbeschreibung notiert dazu geeignet ist, die aus toxischen Belastungsfaktoren resultierenden Deregulationen im bioenergieinformativen System der Probanden zu harmonisieren.

## Testablauf

### **BESA 1 BASIC Testung als bioenergieinformativer Status:**

Im ersten Stepp wird eine bioenergieinformative Basistestung (bioenergieinformativer Status) an den Meridianendpunkten (TING-Punkte) der Probanden durchgeführt.

### **BESA 2 Testung des Testobjektes oder des Leerobjektes/Placebo gegenüber den Probanden**

In diesem BESA-Test werden alle Probanden mit dem Testobjekt (Experimentalgruppe) oder dem Leerobjekt/Placebo (Kontrollgruppe) konfrontiert.

Nun lautet die Frage: Wie reagiert das energieinformative System des jeweiligen Probanden innerhalb des Wirkungsbereiches des Testobjektes bzw. Leerobjektes/Placebos?





## Proband 7 P5 EG BESA 1 Testung–VORHER

### BESA 1 Testung BASIC VORHER als Status

BESA Testauswertung P77 2.1  
vom **23-05-2024 um 13:30 – 13:41** (11 Minuten) Seite 14 bis 16

#### Ergebnis:

Die gemessenen Werte indizieren ein sehr ausgewogenes Bild an den über die Meridianendpunkte (Akupunkturpunkte) gemessenen Energieinformativen System.

**37 % im blauen Bereich**

**62 % im grünen Bereich**

**1% im gelben Übergangsbereich**

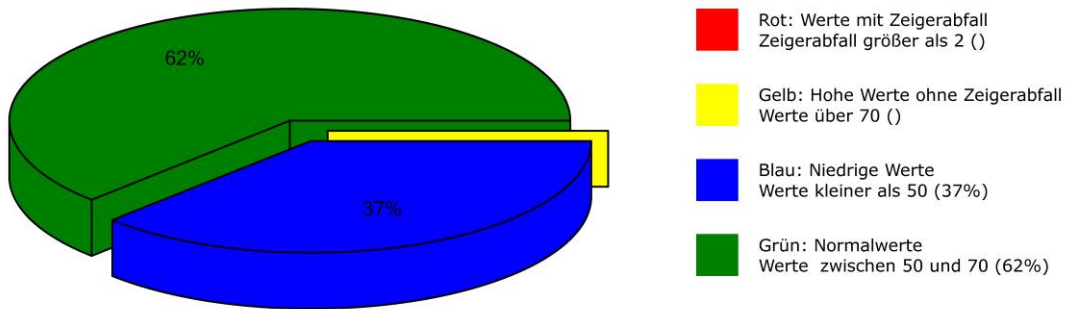
#### Fazit:

Wie die BESA-Graphiken und das Tortendiagramm zeigen, befanden sich 62% der Messergebnisse im grünen, 37% Großteils nur knapp im blauen Bereich.

Das entspricht, in Bezug auf die jeweils getesteten Ebenen der Organe einem doch vitalen energieinformativen Allgemeinzustand.



## Übersichtsdiagramm der BESA-Messungen:



## BESA-Basismessung:

+++ : Zeigerabfall > 15 Skt.  
 ++ : Zeigerabfall 6-15 Skt.  
 + : Zeigerabfall 3-5 Skt.

T: Totale Entzündung (89 Skt.)  
 P: Partielle Entzündung (70-89 Skt.)

D: Degeneration (< 50 Skt.)    Normalwerte: (50-70 Skt.)

Element: Lu - Ha - Di - BD			
0 10 20 30 40 50 60 70 80 90 100		<b>Lunge</b>	Rechts      Links
		Lu 1 (11.) Parenchym	52/0      52/0
0 10 20 30 40 50 60 70 80 90 100		<b>Haut</b>	Rechts      Links
		Ha 1 (1.) Unterkörper	48/0      51/1
0 10 20 30 40 50 60 70 80 90 100		<b>Dickdarm</b>	Rechts      Links
		Di 1 (1.) Colon transv./sigm.	52/0      46/0
0 10 20 30 40 50 60 70 80 90 100		<b>Bindegewebsdeg.</b>	Rechts      Links
		BD 1 (1.) Bauch	31/0      45/1
Element: Ma - ND - PM - OD			
0 10 20 30 40 50 60 70 80 90 100		<b>Magen</b>	Rechts      Links
		Ma 1 (45.) Pylorus/Körper	45/0      51/2
0 10 20 30 40 50 60 70 80 90 100		<b>Nervendeg.</b>	Rechts      Links
		ND 1 (1.) Lumb./Sakral.	53/0      47/0
0 10 20 30 40 50 60 70 80 90 100		<b>Pankreas-Milz</b>	Rechts      Links
		PM 1 (1.) Eiw./w.Pulpa	45/1      50/1
0 10 20 30 40 50 60 70 80 90 100		<b>Organdeg.</b>	Rechts      Links
		OD 1 (1.) Bauchr./Becken	56/0      51/0
Element: Bl - Ly - Ni - AI			
0 10 20 30 40 50 60 70 80 90 100		<b>Blase</b>	Rechts      Links
		Bl 1 (67.) Körper	52/1      52/0



## BESA-Basismessung:

+++ : Zeigerabfall > 15 Skt.  
 ++ : Zeigerabfall 6-15 Skt.  
 + : Zeigerabfall 3-5 Skt.

T: Totale Entzündung (89 Skt.)  
 P: Partielle Entzündung (70-89 Skt.)

D: Degeneration (< 50 Skt.) Normalwerte: (50-70 Skt.)

										Element: BI - Ly - Ni - AI			
0	10	20	30	40	50	60	70	80	90	100	<b>Lymphhe</b>	Rechts	Links
										Ly 1 (1.) Tons.Palat.	52/1	52/1	
0	10	20	30	40	50	60	70	80	90	100	<b>Niere</b>	Rechts	Links
										Ni 1 (1.) Becken	54/1	60/1	
0	10	20	30	40	50	60	70	80	90	100	<b>Allergie</b>	Rechts	Links
										AI 1 (1.) unt.Körperab.	54/2	55/0	

										Element: Gbl - GD - Le - fD			
0	10	20	30	40	50	60	70	80	90	100	<b>Gallenblase</b>	Rechts	Links
										Gbl 1 (44.) Duct.choled./hep.	46/1	43/0	
0	10	20	30	40	50	60	70	80	90	100	<b>Gelenkdeg.</b>	Rechts	Links
										GD 1 (1.) unt.Extrem.	41/0	48/0	
0	10	20	30	40	50	60	70	80	90	100	<b>Leber</b>	Rechts	Links
										Le 1 (1.) Zentralvenen	43/0	38/0	
0	10	20	30	40	50	60	70	80	90	100	<b>fettige Deg.</b>	Rechts	Links
										fD 1 (1.) Bauchraum	38/0	49/0	

										Element: He - Dü			
0	10	20	30	40	50	60	70	80	90	100	<b>Herz</b>	Rechts	Links
										He 1 (9.) Pulm.kl./Aortenkl.	55/0	50/0	
0	10	20	30	40	50	60	70	80	90	100	<b>Dünndarm</b>	Rechts	Links
										Dü 1 (1.) Ileum	56/0	56/1	

										Element: Kr - 3E			
0	10	20	30	40	50	60	70	80	90	100	<b>Kreislauf</b>	Rechts	Links
										Kr 1 (9.) SMP Arterien	52/2	56/1	
0	10	20	30	40	50	60	70	80	90	100	<b>Endokrinum</b>	Rechts	Links
										3E 1 (1.) Keimdr./NNI	52/1	51/0	



## BESA 2 Testung NACHHER

### BESA 2 Testung NACHHER während der Konfrontation mit dem Testobjekt

BESA Testauswertung P77 2.1

vom **23-05-2024 um 13:46 – 13:51** (5 Minuten) Seite 17 bis 19

#### **Ergebnis:**

Das Messergebnis zeigte eine eindeutige und somit signifikante Verbesserung an allen Akupunkturpunkten bzw. am energetischen Zustand des Probanden.

**100 % im grünen Bereich**

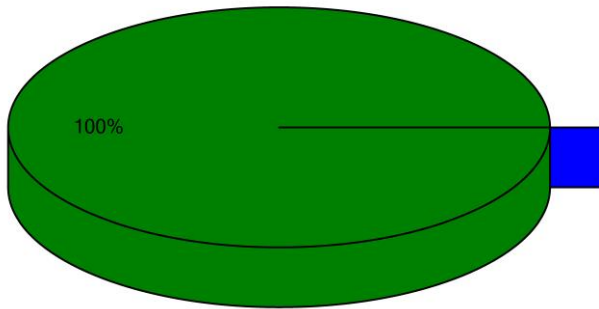
#### **Fazit:**

Wie die darauffolgenden BESA-Graphiken zeigen, befinden alle Messwerte im grünen, optimalen Bereich.

Das Testobjekt, welches auf energieinformativer Grundlage am Probanden getestet wurde, zeigt eindeutig eine harmonisierende Wirkung auf das energieinformativ Feld.



## Übersichtsdiagramm der BESA-Messungen:



- Rot: Werte mit Zeigerabfall  
Zeigerabfall größer als 2 ( )
- Gelb: Hohe Werte ohne Zeigerabfall  
Werte über 70 ( )
- Blau: Niedrige Werte  
Werte kleiner als 50 ( )
- Grün: Normalwerte  
Werte zwischen 50 und 70 (100%)

## BESA-Basismessung:

+++ : Zeigerabfall > 15 Skt.  
 ++ : Zeigerabfall 6-15 Skt.  
 + : Zeigerabfall 3-5 Skt.

T: Totale Entzündung (89 Skt.)  
 P: Partielle Entzündung (70-89 Skt.)

D: Degeneration (< 50 Skt.)    Normalwerte: (50-70 Skt.)

Element: Lu - Ha - Di - BD													
0	10	20	30	40	50	60	70	80	90	100	<b>Lunge</b>	Rechts	Links
										Lu 1 (11.) Parenchym	52/0	53/0	
0	10	20	30	40	50	60	70	80	90	100	<b>Haut</b>	Rechts	Links
										Ha 1 (1.) Unterkörper	52/1	53/1	
0	10	20	30	40	50	60	70	80	90	100	<b>Dickdarm</b>	Rechts	Links
										Di 1 (1.) Colon transv./sigm.	53/1	57/1	
0	10	20	30	40	50	60	70	80	90	100	<b>Bindegewebsdeg.</b>	Rechts	Links
										BD 1 (1.) Bauch	52/1	53/1	
Element: Ma - ND - PM - OD													
0	10	20	30	40	50	60	70	80	90	100	<b>Magen</b>	Rechts	Links
										Ma 1 (45.) Pylorus/Körper	52/1	53/0	
0	10	20	30	40	50	60	70	80	90	100	<b>Nervendeg.</b>	Rechts	Links
										ND 1 (1.) Lumb./Säkral.	52/1	56/1	
0	10	20	30	40	50	60	70	80	90	100	<b>Pankreas-Milz</b>	Rechts	Links
										PM 1 (1.) Eiw./w.Pulpa	50/0	57/2	
0	10	20	30	40	50	60	70	80	90	100	<b>Organdeg.</b>	Rechts	Links
										OD 1 (1.) Bauchr./Becken	58/1	53/0	
Element: BI - Ly - Ni - AI													
0	10	20	30	40	50	60	70	80	90	100	<b>Blase</b>	Rechts	Links
										BI 1 (67.) Körper	53/0		





## BESA-Basismessung:

+++ : Zeigerabfall > 15 Skt.  
 ++ : Zeigerabfall 6-15 Skt.  
 + : Zeigerabfall 3-5 Skt.

T: Totale Entzündung (89 Skt.)  
 P: Partielle Entzündung (70-89 Skt.)

D: Degeneration (< 50 Skt.) Normalwerte: (50-70 Skt.)

Element: BI - Ly - Ni - AI													
0	10	20	30	40	50	60	70	80	90	100	<b>Lymphe</b>	Rechts	Links
											Ly 1 (1.) Tons.Palat.	55/0	54/0
0	10	20	30	40	50	60	70	80	90	100	<b>Niere</b>	Rechts	Links
											Ni 1 (1.) Becken	59/1	52/1
0	10	20	30	40	50	60	70	80	90	100	<b>Allergie</b>	Rechts	Links
											AI 1 (1.) unt.Körperab.	52/1	52/1

Element: Gbl - GD - Le - fd													
0	10	20	30	40	50	60	70	80	90	100	<b>Gallenblase</b>	Rechts	Links
											Gbl 1 (44.) Duct.choled./hep.	57/0	52/0
0	10	20	30	40	50	60	70	80	90	100	<b>Gelenkdeg.</b>	Rechts	Links
											GD 1 (1.) unt.Extrem.	52/1	51/0
0	10	20	30	40	50	60	70	80	90	100	<b>Leber</b>	Rechts	Links
											Le 1 (1.) Zentralvenen	52/1	55/1
0	10	20	30	40	50	60	70	80	90	100	<b>fettige Deg.</b>	Rechts	Links
											fd 1 (1.) Bauchraum	57/1	52/0

Element: He - Dü													
0	10	20	30	40	50	60	70	80	90	100	<b>Herz</b>	Rechts	Links
											He 1 (9.) Pulm.kl./Aortenkl.	54/1	53/0
0	10	20	30	40	50	60	70	80	90	100	<b>Dünndarm</b>	Rechts	Links
											Dü 1 (1.) Ileum	52/0	52/1

Element: Kr - 3E													
0	10	20	30	40	50	60	70	80	90	100	<b>Kreislauf</b>	Rechts	Links
											Kr 1 (9.) SMP Arterien	52/1	54/1
0	10	20	30	40	50	60	70	80	90	100	<b>Endokrinum</b>	Rechts	Links
											3E 1 (1.) Keimdr./NNI	55/0	52/0



## Proband 8 P1 EG

### BESA 1 Testung BASIC–VORHER

#### BESA 1 Testung BASIC VORHER als Status

BESA Testauswertung P77 2.1  
vom **30-05-2024 um 10:00 – 10:06** (6 Minuten) Seite 20 bis 23

#### **Ergebnis:**

Die gemessenen Werte indizierten ein stark degeneratives Bild an den über die Meridianendpunkte (Akupunkturpunkte) gemessenen energieinformativen System. Die Messwerte am Energiesystem des Probanden weisen eine stark belastende energieinformativ Gesamtsituation auf.

**100 % im blauen Bereich**

#### **Fazit:**

Wie die BESA-Graphiken und das Tortendiagramm zeigen, befanden sich alle Messergebnisse im blauen und Großteils energetisch tiefen Bereich. Das entspricht, in Bezug auf die jeweils getesteten Organe betrachtet einem relativ starken Energiemangel wie auch die folgenden BESA-Grafiken zeigen.



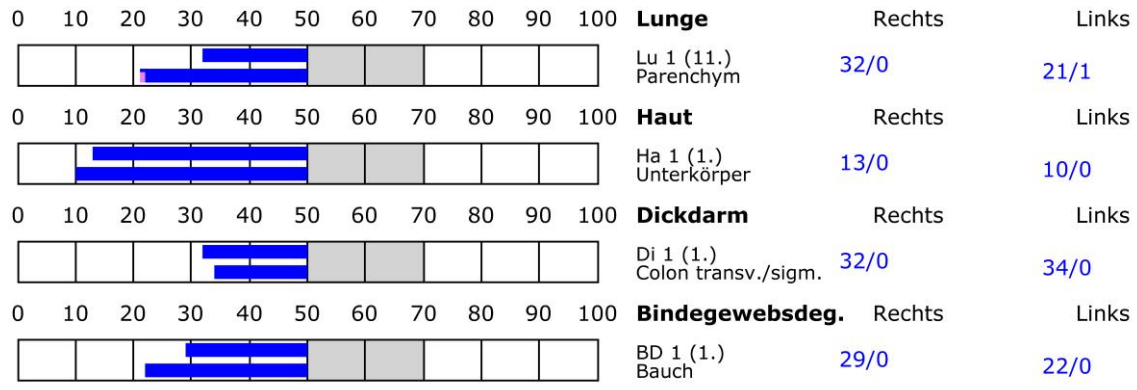
### BESA-Basismessung:

+++ : Zeigerabfall > 15 Skt.  
 ++ : Zeigerabfall 6-15 Skt.  
 + : Zeigerabfall 3-5 Skt.

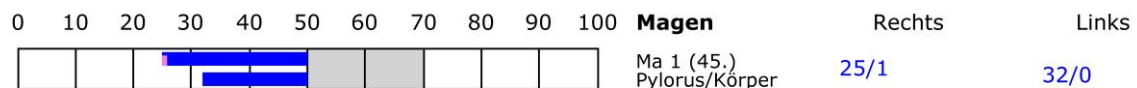
T: Totale Entzündung (89 Skt.)  
 P: Partielle Entzündung (70-89 Skt.)

D: Degeneration (< 50 Skt.) Normalwerte: (50-70 Skt.)

#### Element: Lu - Ha - Di - BD



#### Element: Ma - ND - PM - OD



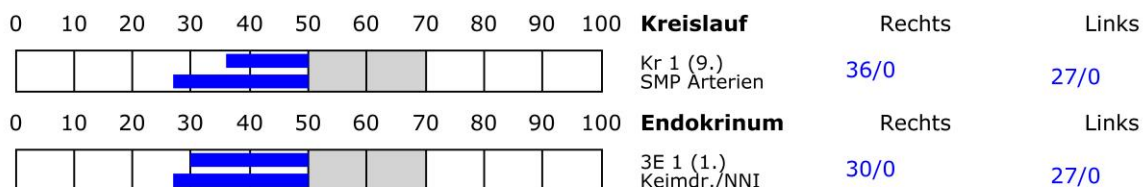
### BESA-Basismessung:

+++ : Zeigerabfall > 15 Skt.  
 ++ : Zeigerabfall 6-15 Skt.  
 + : Zeigerabfall 3-5 Skt.

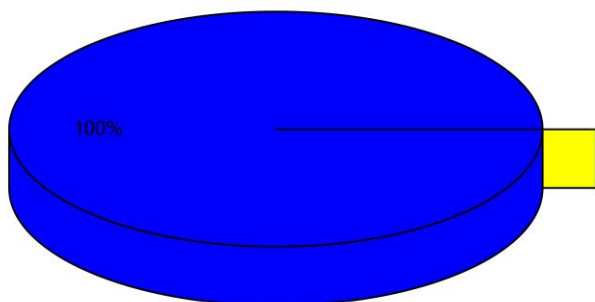
T: Totale Entzündung (89 Skt.)  
 P: Partielle Entzündung (70-89 Skt.)

D: Degeneration (< 50 Skt.) Normalwerte: (50-70 Skt.)

#### Element: Kr - 3E



### Übersichtsdiagramm der BESA-Messungen:



- Rot: Werte mit Zeigerabfall  
Zeigerabfall größer als 2 ( )
- Gelb: Hohe Werte ohne Zeigerabfall  
Werte über 70 ( )
- Blau: Niedrige Werte  
Werte kleiner als 50 (100%)
- Grün: Normalwerte  
Werte zwischen 50 und 70 ( )



## BESA-Basismessung:

+++ : Zeigerabfall > 15 Skt.

++ : Zeigerabfall 6-15 Skt.

+ : Zeigerabfall 3-5 Skt.

T: Totale Entzündung (89 Skt.)

P: Partielle Entzündung (70-89 Skt.)

D: Degeneration (< 50 Skt.) Normalwerte: (50-70 Skt.)

Element: Ma - ND - PM - OD			
0 10 20 30 40 50 60 70 80 90 100		<b>Nervendeg.</b>	Rechts Links
		ND 1 (1.) Lumb./Sakral.	38/1 23/1
0 10 20 30 40 50 60 70 80 90 100		<b>Pankreas-Milz</b>	Rechts Links
		PM 1 (1.) Eiw./w.Pulpa	20/0 14/0
0 10 20 30 40 50 60 70 80 90 100		<b>Organdeg.</b>	Rechts Links
		OD 1 (1.) Bauchr./Becken	39/1 19/0
Element: Bl - Ly - Ni - Al			
0 10 20 30 40 50 60 70 80 90 100		<b>Blase</b>	Rechts Links
		Bl 1 (67.) Körper	18/0 24/0
0 10 20 30 40 50 60 70 80 90 100		<b>Lymphe</b>	Rechts Links
		Ly 1 (1.) Tons.Palat.	27/1 35/0
0 10 20 30 40 50 60 70 80 90 100		<b>Niere</b>	Rechts Links
		Ni 1 (1.) Becken	10/0 18/1
0 10 20 30 40 50 60 70 80 90 100		<b>Allergie</b>	Rechts Links
		Al 1 (1.) unt.Körperab.	37/1 19/1
Element: Gbl - GD - Le - fD			
0 10 20 30 40 50 60 70 80 90 100		<b>Gallenblase</b>	Rechts Links
		Gbl 1 (44.) Duct.choled./hep.	17/0 37/1
0 10 20 30 40 50 60 70 80 90 100		<b>Gelenkdeg.</b>	Rechts Links
		GD 1 (1.) unt.Extrem.	13/0 39/0
0 10 20 30 40 50 60 70 80 90 100		<b>Leber</b>	Rechts Links
		Le 1 (1.) Zentralvenen	27/1 9/0
0 10 20 30 40 50 60 70 80 90 100		<b>fettige Deg.</b>	Rechts Links
		fD 1 (1.) Bauchraum	10/0 28/1
Element: He - Dü			
0 10 20 30 40 50 60 70 80 90 100		<b>Herz</b>	Rechts Links
		He 1 (9.) Pulm.kl./Aortenkl.	34/0 16/0
0 10 20 30 40 50 60 70 80 90 100		<b>Dünndarm</b>	Rechts Links
		Dü 1 (1.) Ileum	33/1 34/1



## BESA 2 Testung NACHHER

### BESA 2 Testung NACHHER während der Konfrontation mit dem Testobjekt

BESA Testauswertung P77 2.1

vom **30.05 2024 um 10:09 – 10:15** (6 Minuten) Seite 23 bis 26

#### **Ergebnis:**

Das Messergebnis zeigte eine eindeutige und somit signifikante Verbesserung an allen Akupunkturpunkten bzw. am energetischen Zustand des Probanden.

**100 % im grünen Bereich**

#### **Fazit:**

Wie die darauffolgenden BESA-Graphiken zeigen, befinden alle Messwerte im grünen, optimalen Bereich.

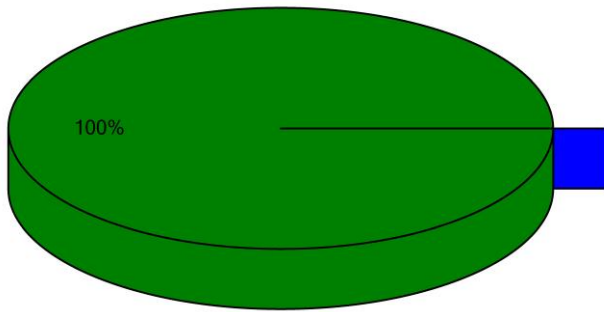
Das Testobjekt, welches auf energieinformativer Grundlage am Probanden getestet wurde, hatte eine harmonisierende Wirkung auf das energieinformativ Feld. Das bedeutet in der Tiefe betrachtet, das das Testobjekt sogar die stark degenerativen Messwerte aus der BESA-VORHER Testung harmonisieren konnte.

Die darauffolgenden Vergleiche der BESA-Graphiken bestätigen die Veränderungen bzw. die Verbesserung der belasteten Akupunkturpunkte am Meridiansystem des Probanden durch das Testobjekt.





## Übersichtsdiagramm der BESA-Messungen:



- Rot: Werte mit Zeigerabfall  
Zeigerabfall größer als 2 ( )
- Gelb: Hohe Werte ohne Zeigerabfall  
Werte über 70 ( )
- Blau: Niedrige Werte  
Werte kleiner als 50 ( )
- Grün: Normalwerte  
Werte zwischen 50 und 70 (100%)

## BESA-Basismessung:

+++ : Zeigerabfall > 15 Skt.  
 ++ : Zeigerabfall 6-15 Skt.  
 + : Zeigerabfall 3-5 Skt.

T: Totale Entzündung (89 Skt.)  
 P: Partielle Entzündung (70-89 Skt.)

D: Degeneration (< 50 Skt.)    Normalwerte: (50-70 Skt.)

Element: Lu - Ha - Di - BD													
0	10	20	30	40	50	60	70	80	90	100	Element	Rechts	Links
											<b>Lunge</b>		
											Lu 1 (11.) Parenchym	58/0	57/0
											<b>Haut</b>		
											Ha 1 (1.) Unterkörper	56/0	55/1
											<b>Dickdarm</b>		
											Di 1 (1.) Colon transv./sigm.	53/0	55/1
											<b>Bindegewebsdeg.</b>		
											BD 1 (1.) Bauch	52/0	55/1
Element: Ma - ND - PM - OD													
											<b>Magen</b>		
											Ma 1 (45.) Pylorus/Körper	51/0	54/2
											<b>Nervendeg.</b>		
											ND 1 (1.) Lumb./Sakral.	50/0	52/2
											<b>Pankreas-Milz</b>		
											PM 1 (1.) Eiw./w.Pulpa	55/2	61/2
											<b>Organdeg.</b>		
											OD 1 (1.) Bauchr./Becken	57/1	58/1
Element: Bl - Ly - Ni - AI													
											<b>Blase</b>		
											Bl 1 (67.) Körper	57/0	57/0



## BESA-Basismessung:

+++ : Zeigerabfall > 15 Skt.

++ : Zeigerabfall 6-15 Skt.

+ : Zeigerabfall 3-5 Skt.

T: Totale Entzündung (89 Skt.)

P: Partielle Entzündung (70-89 Skt.)

D: Degeneration (< 50 Skt.) Normalwerte: (50-70 Skt.)

### Element: BI - Ly - Ni - AI

0	10	20	30	40	50	60	70	80	90	100	Element	Rechts	Links
											<b>Lymphe</b>		
											Ly 1 (1.) Tons.Palat.	55/0	53/1
											<b>Niere</b>		
											Ni 1 (1.) Becken	57/2	54/1
											<b>Allergie</b>		
											AI 1 (1.) unt.Körperab.	55/2	56/1

### Element: Gbl - GD - Le - fD

0	10	20	30	40	50	60	70	80	90	100	Element	Rechts	Links
											<b>Gallenblase</b>		
											Gbl 1 (44.) Duct.choled./hep.	62/1	62/0
											<b>Gelenkdeg.</b>		
											GD 1 (1.) unt.Extrem.	56/1	56/1
											<b>Leber</b>		
											Le 1 (1.) Zentralvenen	52/1	58/0
											<b>fettige Deg.</b>		
											fD 1 (1.) Bauchraum	54/1	62/0

### Element: He - Dü

0	10	20	30	40	50	60	70	80	90	100	Element	Rechts	Links
											<b>Herz</b>		
											He 1 (9.) Pulm.kl./Aortenkl.	50/0	55/0
											<b>Dünndarm</b>		
											Dü 1 (1.) Ileum	51/1	60/1

### Element: Kr - 3E

0	10	20	30	40	50	60	70	80	90	100	Element	Rechts	Links
											<b>Kreislauf</b>		
											Kr 1 (9.) SMP Arterien	54/1	56/0
											<b>Endokrinum</b>		
											3E 1 (1.) Keimdr./NNI	50/0	53/0



## Proband 9 P17 EG-QV BESA 1 Testung BASIC-VORHER

### BESA 1 Testung BASIC VORHER quantenverschränkt als Status

BESA Testauswertung P77 2.1  
vom **24-05-2024 um 18:34 – 18:38** (4 Minuten) Seite 26 bis 28

#### **Ergebnis:**

Die gemessenen Werte indizieren im Anbetracht des Alters ein Großteils belastendes Bild an den über die Meridianendpunkte (Akupunkturpunkte) gemessenen energieinformativen System und seinen untergeordneten Organen bzw. Organsystemen.

**100 % im blauen Bereich**

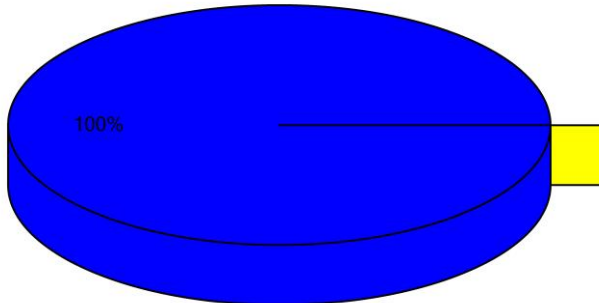
#### **Fazit:**

Wie die BESA-Graphiken und das Tortendiagramm zeigen, befanden sich 100% der Messergebnisse im blauen und teils doch tief degenerativen Bereich.

Zusammengefasst bedeutet das, der Proband befindet sich in einer tiefen energieinformativen Degeneration.



## Übersichtsdiagramm der BESA-Messungen:



- Rot: Werte mit Zeigerabfall  
Zeigerabfall größer als 2 ( )
- Gelb: Hohe Werte ohne Zeigerabfall  
Werte über 70 ( )
- Blau: Niedrige Werte  
Werte kleiner als 50 (100%)
- Grün: Normalwerte  
Werte zwischen 50 und 70 ( )

## BESA-Basismessung:

+++ : Zeigerabfall > 15 Skt.  
 ++ : Zeigerabfall 6-15 Skt.  
 + : Zeigerabfall 3-5 Skt.

T: Totale Entzündung (89 Skt.)  
 P: Partielle Entzündung (70-89 Skt.)

D: Degeneration (< 50 Skt.)    Normalwerte: (50-70 Skt.)

Element: Lu - Ha - Di - BD			
0 10 20 30 40 50 60 70 80 90 100		<b>Lunge</b>	Rechts      Links
		Lu 1 (11.) Parenchym	47/2      39/1
0 10 20 30 40 50 60 70 80 90 100		<b>Haut</b>	Rechts      Links
		Ha 1 (1.) Unterkörper	15/0      17/1
0 10 20 30 40 50 60 70 80 90 100		<b>Dickdarm</b>	Rechts      Links
		Di 1 (1.) Colon transv./sigm.	45/2      34/1
0 10 20 30 40 50 60 70 80 90 100		<b>Bindegewebsdeg.</b>	Rechts      Links
		BD 1 (1.) Bauch	9/0      20/0
Element: Ma - ND - PM - OD			
0 10 20 30 40 50 60 70 80 90 100		<b>Magen</b>	Rechts      Links
		Ma 1 (45.) Pylorus/Körper	23/0      27/1
0 10 20 30 40 50 60 70 80 90 100		<b>Nervendeg.</b>	Rechts      Links
		ND 1 (1.) Lumb./Sakral.	41/0      31/0
0 10 20 30 40 50 60 70 80 90 100		<b>Pankreas-Milz</b>	Rechts      Links
		PM 1 (1.) Eiw./w.Pulpa	31/0      26/0
0 10 20 30 40 50 60 70 80 90 100		<b>Organdeg.</b>	Rechts      Links
		OD 1 (1.) Bauchr./Becken	43/0      20/0
Element: Bl - Ly - Ni - AI			
0 10 20 30 40 50 60 70 80 90 100		<b>Blase</b>	Rechts      Links
		Bl 1 (67.) Körper	27/1      43/1



### BESA-Basismessung:

+++ : Zeigerabfall > 15 Skt.

++ : Zeigerabfall 6-15 Skt.

+ : Zeigerabfall 3-5 Skt.

T: Totale Entzündung (89 Skt.)

P: Partielle Entzündung (70-89 Skt.)

D: Degeneration (< 50 Skt.)

Normalwerte: (50-70 Skt.)

Element: Bl - Ly - Ni - Al		
0 10 20 30 40 50 60 70 80 90 100	<b>Lymphe</b>	Rechts Links
	Ly 1 (1.) Tons.Palat.	42/0 38/0
0 10 20 30 40 50 60 70 80 90 100	<b>Niere</b>	Rechts Links
	Ni 1 (1.) Becken	15/1 20/0
0 10 20 30 40 50 60 70 80 90 100	<b>Allergie</b>	Rechts Links
	Al 1 (1.) unt.Körperab.	44/0 31/0

Element: Gbl - GD - Le - fD		
0 10 20 30 40 50 60 70 80 90 100	<b>Gallenblase</b>	Rechts Links
	Gbl 1 (44.) Duct.choled./hep.	20/1 17/0
0 10 20 30 40 50 60 70 80 90 100	<b>Gelenkdeg.</b>	Rechts Links
	GD 1 (1.) unt.Extrem.	27/1 28/0
0 10 20 30 40 50 60 70 80 90 100	<b>Leber</b>	Rechts Links
	Le 1 (1.) Zentralvenen	24/0 28/0
0 10 20 30 40 50 60 70 80 90 100	<b>fettige Deg.</b>	Rechts Links
	fD 1 (1.) Bauchraum	19/1 11/0

Element: He - Dü		
0 10 20 30 40 50 60 70 80 90 100	<b>Herz</b>	Rechts Links
	He 1 (9.) Pulm.kl./Aortenkl.	43/1 28/0
0 10 20 30 40 50 60 70 80 90 100	<b>Dünndarm</b>	Rechts Links
	Dü 1 (1.) Ileum	41/1 24/0

Element: Kr - 3E		
0 10 20 30 40 50 60 70 80 90 100	<b>Kreislauf</b>	Rechts Links
	Kr 1 (9.) SMP Arterien	39/1 34/1
0 10 20 30 40 50 60 70 80 90 100	<b>Endokrinum</b>	Rechts Links
	3E 1 (1.) Keimdr./NNI	47/0 26/1





## BESA 2 Testung NACHHER

### **BESA 2 Testung NACHHER, während der quantenverschränkten Konfrontation mit dem Testobjekt**

BESA Testauswertung P77 2.1  
vom **24-05-2024 um 18:44 – 18:54** (10 Minuten) Seite 29 bis 31

#### **Ergebnis:**

Das Messergebnis zeigte eine eindeutige und somit signifikante Verbesserung an allen Akupunkturpunkten bzw. am energetischen Zustand des Probanden.

#### **100 % im grünen Bereich**

#### **Fazit:**

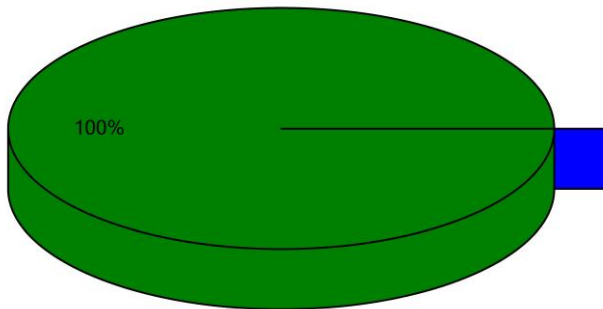
Wie die darauffolgenden BESA-Graphiken zeigen, befinden alle Messwerte im grünen, optimalen Bereich.

Das Testobjekt, welches auf energieinformativer Grundlage am Probanden getestet wurde, hatte eine harmonisierende Wirkung auf das energieinformativ Feld. Das bedeutet in der Tiefe betrachtet, das das Testobjekt sogar die stark degenerativen blauen und pathologisch wirkenden Messwerte aus der BESA-VORHER Testung harmonisieren konnte.

Die darauffolgenden Vergleiche der BESA-Graphiken bestätigen die Veränderungen bzw. die Verbesserung der belasteten Akupunkturpunkte am Meridiansystem des Probanden durch das Testobjekt.



## Übersichtsdiagramm der BESA-Messungen:



- Rot: Werte mit Zeigerabfall  
Zeigerabfall größer als 2 ( )
- Gelb: Hohe Werte ohne Zeigerabfall  
Werte über 70 ( )
- Blau: Niedrige Werte  
Werte kleiner als 50 ( )
- Grün: Normalwerte  
Werte zwischen 50 und 70 (100%)

## BESA-Basismessung:

- +++ : Zeigerabfall > 15 Skt.
- ++ : Zeigerabfall 6-15 Skt.
- + : Zeigerabfall 3-5 Skt.

- T: Totale Entzündung (89 Skt.)
- P: Partielle Entzündung (70-89 Skt.)

- D: Degeneration (< 50 Skt.)
- Normalwerte: (50-70 Skt.)

### Element: Lu - Ha - Di - BD

0	10	20	30	40	50	60	70	80	90	100	Organ	Rechts	Links
											<b>Lunge</b>		
											Lu 1 (11.) Parenchym	50/1	54/1
											<b>Haut</b>		
											Ha 1 (1.) Unterkörper	57/1	53/1
											<b>Dickdarm</b>		
											Di 1 (1.) Colon transv./sigm.	56/1	51/2
											<b>Bindegewebsdeg.</b>		
											BD 1 (1.) Bauch	51/0	52/0

### Element: Ma - ND - PM - OD

0	10	20	30	40	50	60	70	80	90	100	Organ	Rechts	Links
											<b>Magen</b>		
											Ma 1 (45.) Pylorus/Körper	54/1	53/0
											<b>Nervendeg.</b>		
											ND 1 (1.) Lumb./Sakral.	50/2	50/0
											<b>Pankreas-Milz</b>		
											PM 1 (1.) Eiw./w.Pulpa	55/0	51/0
											<b>Organdeg.</b>		
											OD 1 (1.) Bauchr./Becken	58/1	50/0

### Element: BI - Ly - Ni - AI

0	10	20	30	40	50	60	70	80	90	100	Organ	Rechts	Links
											<b>Blase</b>		
											BI 1 (67.) Körper	52/1	57/1



## BESA-Basismessung:

+++ : Zeigerabfall > 15 Skt.  
 ++ : Zeigerabfall 6-15 Skt.  
 + : Zeigerabfall 3-5 Skt.

T: Totale Entzündung (89 Skt.)  
 P: Partielle Entzündung (70-89 Skt.)

D: Degeneration (< 50 Skt.) Normalwerte: (50-70 Skt.)

										Element: BI - Ly - Ni - AI			
0	10	20	30	40	50	60	70	80	90	100	<b>Lymphhe</b>	Rechts	Links
										Ly 1 (1.) Tons.Palat.	50/0	51/1	
0	10	20	30	40	50	60	70	80	90	100	<b>Niere</b>	Rechts	Links
										Ni 1 (1.) Becken	50/0	54/0	
0	10	20	30	40	50	60	70	80	90	100	<b>Allergie</b>	Rechts	Links
										AI 1 (1.) unt.Körperab.	50/0	52/1	

										Element: Gbl - GD - Le - fD			
0	10	20	30	40	50	60	70	80	90	100	<b>Gallenblase</b>	Rechts	Links
										Gbl 1 (44.) Duct.choled./hep.	51/0	52/1	
0	10	20	30	40	50	60	70	80	90	100	<b>Gelenkdeg.</b>	Rechts	Links
										GD 1 (1.) unt.Extrem.	56/0	56/1	
0	10	20	30	40	50	60	70	80	90	100	<b>Leber</b>	Rechts	Links
										Le 1 (1.) Zentralvenen	55/1	52/0	
0	10	20	30	40	50	60	70	80	90	100	<b>fettige Deg.</b>	Rechts	Links
										fD 1 (1.) Bauchraum	56/1	52/1	

										Element: He - Dü			
0	10	20	30	40	50	60	70	80	90	100	<b>Herz</b>	Rechts	Links
										He 1 (9.) Pulm.kl./Aortenkl.	64/0	51/0	
0	10	20	30	40	50	60	70	80	90	100	<b>Dünndarm</b>	Rechts	Links
										Dü 1 (1.) Ileum	54/0	52/0	

										Element: Kr - 3E			
0	10	20	30	40	50	60	70	80	90	100	<b>Kreislauf</b>	Rechts	Links
										Kr 1 (9.) SMP Arterien	52/2	54/1	
0	10	20	30	40	50	60	70	80	90	100	<b>Endokrinum</b>	Rechts	Links
										3E 1 (1.) Keimdr./NNI	56/1	51/1	



## Proband 10 P4 EG-QV BESA 1 Testung BASIC – VORHER

### BESA 1 Testung BASIC VORHER quantenverschränkt als Status

BESA Testauswertung P77 2.1  
vom **15-05-2024 um 16:17 – 16:23** (6 Minuten) Seite 32 bis 34

#### Ergebnis:

Die gemessenen Werte indizieren ein ausgewogenes Bild an den über die Meridianendpunkte (Akupunkturpunkte) gemessenen energieinformativen System.

**52 % im blauen Bereich**

**45 % im grünen Bereich**

**2 % im roten Bereich**

**1 % im gelben Übergangsbereich**

#### Fazit:

Wie die BESA-Graphiken und das Tortendiagramm zeigen, befanden sich nur 52% der Messergebnisse im blauen und zum Teil leicht degenerativen Bereich. Das entspricht einem relativ ausgewogenen Energiezustand.

Die nachfolgenden BESA-Graphiken bestätigen den stark abgeschwächten energieinformativen Gesamtzustand.



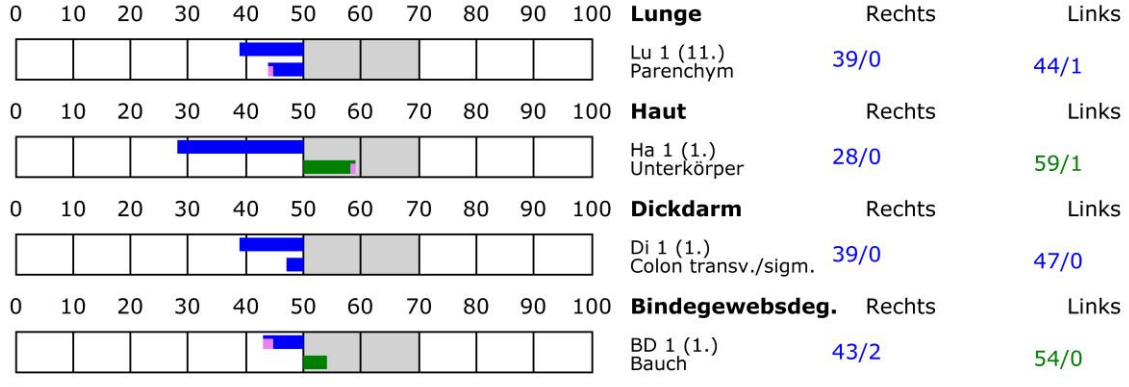
### BESA-Basismessung:

+++ : Zeigerabfall > 15 Skt.  
 ++ : Zeigerabfall 6-15 Skt.  
 + : Zeigerabfall 3-5 Skt.

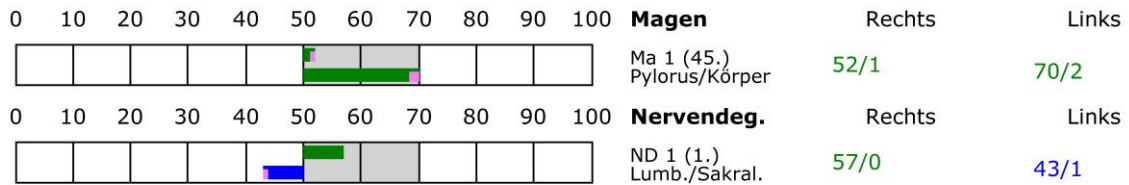
T: Totale Entzündung (89 Skt.)  
 P: Partielle Entzündung (70-89 Skt.)

D: Degeneration (< 50 Skt.) Normalwerte: (50-70 Skt.)

#### Element: Lu - Ha - Di - BD



#### Element: Ma - ND - PM - OD



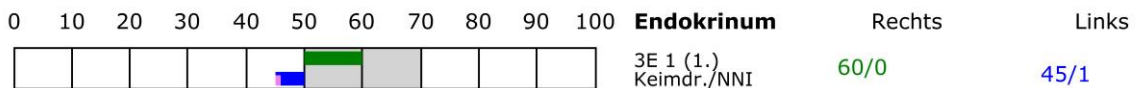
### BESA-Basismessung:

+++ : Zeigerabfall > 15 Skt.  
 ++ : Zeigerabfall 6-15 Skt.  
 + : Zeigerabfall 3-5 Skt.

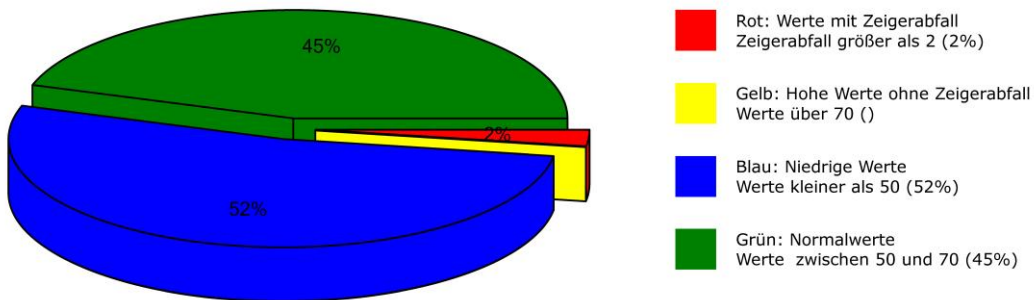
T: Totale Entzündung (89 Skt.)  
 P: Partielle Entzündung (70-89 Skt.)

D: Degeneration (< 50 Skt.) Normalwerte: (50-70 Skt.)

#### Element: Kr - 3E



### Übersichtsdiagramm der BESA-Messungen:





## BESA-Basismessung:

+++ : Zeigerabfall > 15 Skt.  
 ++ : Zeigerabfall 6-15 Skt.  
 + : Zeigerabfall 3-5 Skt.

T: Totale Entzündung (89 Skt.)  
 P: Partielle Entzündung (70-89 Skt.)

D: Degeneration (< 50 Skt.) Normalwerte: (50-70 Skt.)

										Element: Ma - ND - PM - OD			
0	10	20	30	40	50	60	70	80	90	100	<b>Pankreas-Milz</b>	Rechts	Links
										PM 1 (1.) Eiw./w.Pulpa	51/0	65/0	
0	10	20	30	40	50	60	70	80	90	100	<b>Organdeg.</b>	Rechts	Links
										OD 1 (1.) Bauchr./Becken	51/0	58/0	
										Element: Bl - Ly - Ni - Al			
0	10	20	30	40	50	60	70	80	90	100	<b>Blase</b>	Rechts	Links
										Bl 1 (67.) Körper	54/1	49/1	
0	10	20	30	40	50	60	70	80	90	100	<b>Lymphhe</b>	Rechts	Links
										Ly 1 (1.) Tons.Palat.	49/1	48/0	
0	10	20	30	40	50	60	70	80	90	100	<b>Niere</b>	Rechts	Links
										Ni 1 (1.) Becken	41/1	45/0	
0	10	20	30	40	50	60	70	80	90	100	<b>Allergie</b>	Rechts	Links
										Al 1 (1.) unt.Körperab.	57/1	32/3 +	
										Element: Gbl - GD - Le - fD			
0	10	20	30	40	50	60	70	80	90	100	<b>Gallenblase</b>	Rechts	Links
										Gbl 1 (44.) Duct.choled./hep.	38/1	47/0	
0	10	20	30	40	50	60	70	80	90	100	<b>Gelenkdeg.</b>	Rechts	Links
										GD 1 (1.) unt.Extrem.	48/0	49/1	
0	10	20	30	40	50	60	70	80	90	100	<b>Leber</b>	Rechts	Links
										Le 1 (1.) Zentralvenen	50/0	50/0	
0	10	20	30	40	50	60	70	80	90	100	<b>fettige Deg.</b>	Rechts	Links
										fD 1 (1.) Bauchraum	42/0	44/0	
										Element: He - Dü			
0	10	20	30	40	50	60	70	80	90	100	<b>Herz</b>	Rechts	Links
										He 1 (9.) Pulm.kl./Aortenkl.	55/1	50/0	
0	10	20	30	40	50	60	70	80	90	100	<b>Dünndarm</b>	Rechts	Links
										Dü 1 (1.) Ileum	51/0	63/1	
										Element: Kr - 3E			
0	10	20	30	40	50	60	70	80	90	100	<b>Kreislauf</b>	Rechts	Links
										Kr 1 (9.) SMP Arterien	39/0	48/2	





## BESA 2 Testung NACHHER

### **BESA 2 Testung NACHHER während der quantenverschränkten Konfrontation mit dem Testobjekt**

BESA Testauswertung P77 2.1  
vom **24-05-2024 um 16:03 – 16:10** (7 Minuten) Seite 35 bis 37

#### **Ergebnis:**

Das Messergebnis zeigte eine eindeutige und somit signifikante Verbesserung an allen Akupunkturpunkten bzw. am energetischen Zustand des Probanden.

#### **100 % im grünen Bereich**

#### **Fazit:**

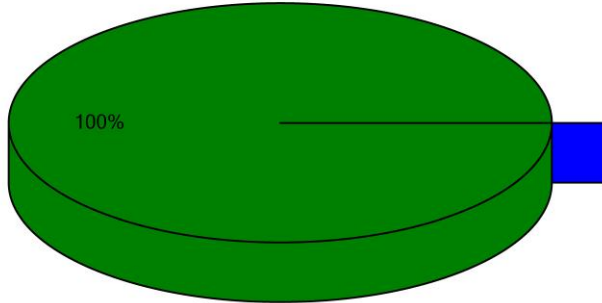
Wie die darauffolgenden BESA-Graphiken zeigen, befinden alle Messwerte im grünen, optimalen Bereich.

Das Testobjekt, welches auf energieinformativer Grundlage am Probanden getestet wurde, zeigte eine harmonisierende Wirkung auf das energieinformativ Feld des Probanden. Das bedeutet in der Tiefe betrachtet, das sich die harmonisierende Wirkung des Testobjektes auch über die tiefen Messwerte erstreckte.

Die darauffolgenden Vergleiche der BESA-Graphiken bestätigen die Veränderungen bzw. die Verbesserung der belasteten Akupunkturpunkte am Meridiansystem des Probanden durch das Testobjekt.



## Übersichtsdiagramm der BESA-Messungen:



- Rot: Werte mit Zeigerabfall  
Zeigerabfall größer als 2 ( )
- Gelb: Hohe Werte ohne Zeigerabfall  
Werte über 70 ( )
- Blau: Niedrige Werte  
Werte kleiner als 50 ( )
- Grün: Normalwerte  
Werte zwischen 50 und 70 (100%)

## BESA-Basismessung:

+++ : Zeigerabfall > 15 Skt.  
 ++ : Zeigerabfall 6-15 Skt.  
 + : Zeigerabfall 3-5 Skt.

T: Totale Entzündung (89 Skt.)  
 P: Partielle Entzündung (70-89 Skt.)

D: Degeneration (< 50 Skt.)    Normalwerte: (50-70 Skt.)

### Element: Lu - Ha - Di - BD

0	10	20	30	40	50	60	70	80	90	100	Element	Rechts	Links
											<b>Lunge</b>		
											Lu 1 (11.) Parenchym	52/0	60/2
											<b>Haut</b>		
											Ha 1 (1.) Unterkörper	52/0	53/1
											<b>Dickdarm</b>		
											Di 1 (1.) Colon transv./sigm.	59/0	56/0
											<b>Bindegewebsdeg.</b>		
											BD 1 (1.) Bauch	51/0	53/1

### Element: Ma - ND - PM - OD

0	10	20	30	40	50	60	70	80	90	100	Element	Rechts	Links
											<b>Magen</b>		
											Ma 1 (45.) Pylorus/Körper	54/1	56/2
											<b>Nervendeg.</b>		
											ND 1 (1.) Lumb./Sakral.	57/1	59/1
											<b>Pankreas-Milz</b>		
											PM 1 (1.) Eiw./w.Pulpa	58/0	53/1
											<b>Organdeg.</b>		
											OD 1 (1.) Bauchr./Becken	53/0	59/0

### Element: Bl - Ly - Ni - AI

0	10	20	30	40	50	60	70	80	90	100	Element	Rechts	Links
											<b>Blase</b>		
											Bl 1 (67.) Körper	55/1	62/1



### BESA-Basismessung:

+++ : Zeigerabfall > 15 Skt.  
 ++ : Zeigerabfall 6-15 Skt.  
 + : Zeigerabfall 3-5 Skt.

T: Totale Entzündung (89 Skt.)  
 P: Partielle Entzündung (70-89 Skt.)

D: Degeneration (< 50 Skt.) Normalwerte: (50-70 Skt.)

										Element: BI - Ly - Ni - AI			
0	10	20	30	40	50	60	70	80	90	100	<b>Lymph</b>	Rechts	Links
										Ly 1 (1.) Tons.Palat.	52/0	59/1	
0	10	20	30	40	50	60	70	80	90	100	<b>Niere</b>	Rechts	Links
										Ni 1 (1.) Becken	55/1	59/1	
0	10	20	30	40	50	60	70	80	90	100	<b>Allergie</b>	Rechts	Links
										AI 1 (1.) unt.Körperab.	54/0	59/1	

										Element: Gbl - GD - Le - fD			
0	10	20	30	40	50	60	70	80	90	100	<b>Gallenblase</b>	Rechts	Links
										Gbl 1 (44.) Duct.choled./hep.	55/0	51/0	
0	10	20	30	40	50	60	70	80	90	100	<b>Gelenkdeg.</b>	Rechts	Links
										GD 1 (1.) unt.Extrem.	51/0	55/1	
0	10	20	30	40	50	60	70	80	90	100	<b>Leber</b>	Rechts	Links
										Le 1 (1.) Zentralvenen	54/0	53/1	
0	10	20	30	40	50	60	70	80	90	100	<b>fettige Deg.</b>	Rechts	Links
										fD 1 (1.) Bauchraum	51/0	54/0	

										Element: He - Dü			
0	10	20	30	40	50	60	70	80	90	100	<b>Herz</b>	Rechts	Links
										He 1 (9.) Pulm.kl./Aortenkl.	60/1	59/0	
0	10	20	30	40	50	60	70	80	90	100	<b>Dünndarm</b>	Rechts	Links
										Dü 1 (1.) Ileum	62/1	57/0	

										Element: Kr - 3E			
0	10	20	30	40	50	60	70	80	90	100	<b>Kreislauf</b>	Rechts	Links
										Kr 1 (9.) SMP Arterien	56/0	58/1	
0	10	20	30	40	50	60	70	80	90	100	<b>Endokrinum</b>	Rechts	Links
										3E 1 (1.) Keimdr./NNI	50/0	67/1	



## Proband 11 P19 EG BESA 1 Testung BASIC-VORHER

### BESA 1 Testung BASIC VORHER als Status

BESA Testauswertung P77 2.1  
vom **28-05-2024 um 10:31 – 11:03** (32 Minuten) Seite 38 bis 40

#### Ergebnis:

Die gemessenen Werte indizieren ein Großteils stark belastetes Bild an dem über die Meridianendpunkte (Akupunkturpunkte) gemessenen energieinformativen System und seinen untergeordneten Organsystemen.

**97 % im blauen Bereich**

**2 % im grünen Bereich**

**1 % im gelben Übergangsbereich**

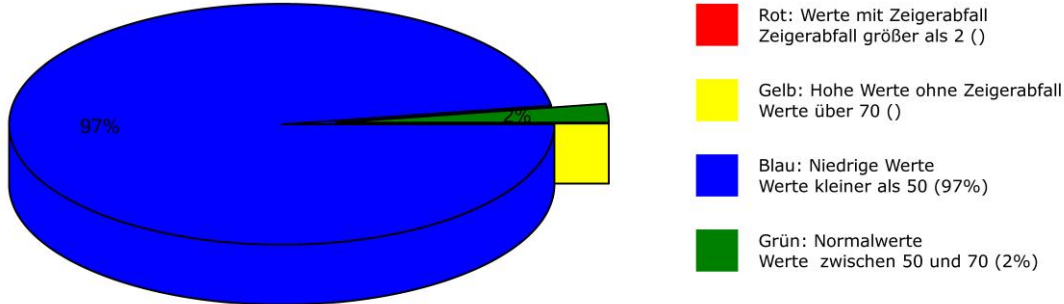
#### Fazit:

Wie die BESA-Graphiken und das Tortendiagramm zeigen, befanden sich fast 100% der Messergebnisse im blauen und teils sehr tiefen degenerativen Bereich.

Das entspricht, in Bezug auf die jeweils getesteten Organe betrachtet einem stark abgeschwächten Energiesystem.



## Übersichtsdiagramm der BESA-Messungen:



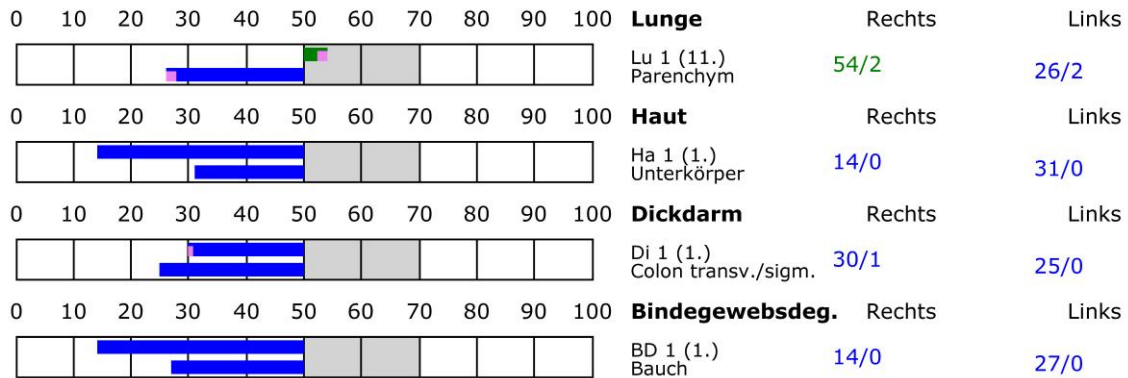
## BESA-Basismessung:

+++ : Zeigerabfall > 15 Skt.  
 ++ : Zeigerabfall 6-15 Skt.  
 + : Zeigerabfall 3-5 Skt.

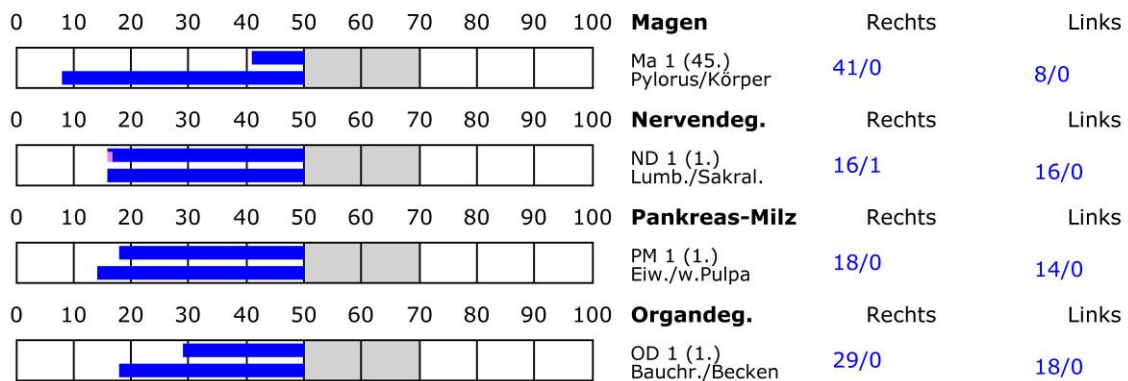
T: Totale Entzündung (89 Skt.)  
 P: Partielle Entzündung (70-89 Skt.)

D: Degeneration (< 50 Skt.)    Normalwerte: (50-70 Skt.)

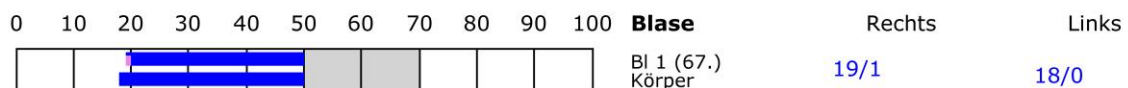
### Element: Lu - Ha - Di - BD



### Element: Ma - ND - PM - OD



### Element: Bl - Ly - Ni - AI



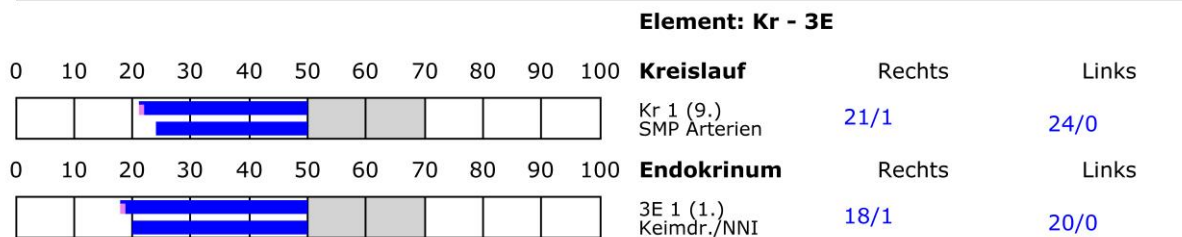
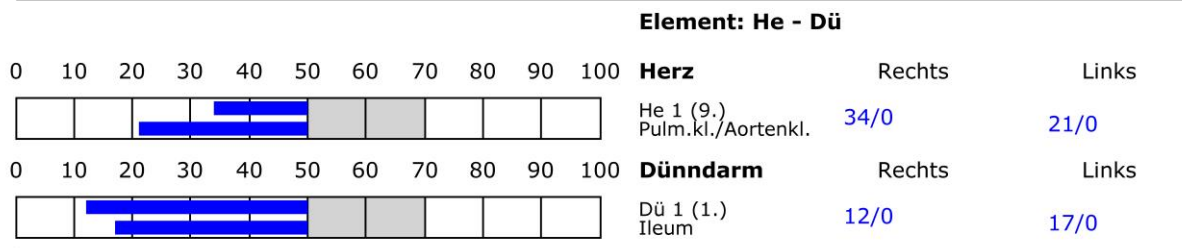
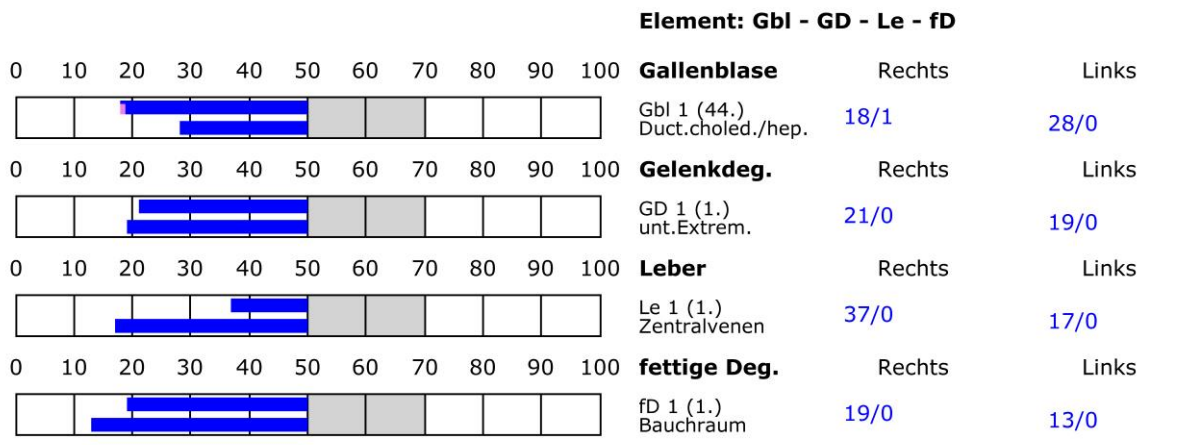
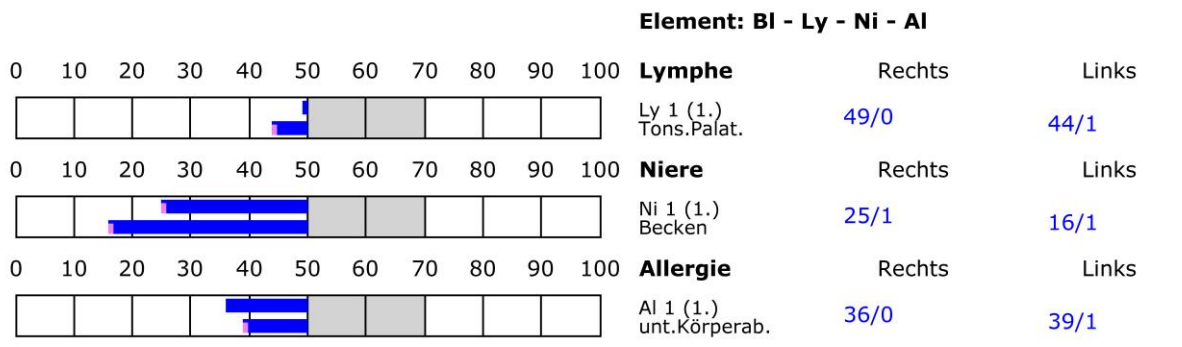


## BESA-Basismessung:

+++ : Zeigerabfall > 15 Skt.  
 ++ : Zeigerabfall 6-15 Skt.  
 + : Zeigerabfall 3-5 Skt.

T: Totale Entzündung (89 Skt.)  
 P: Partielle Entzündung (70-89 Skt.)

D: Degeneration (< 50 Skt.) Normalwerte: (50-70 Skt.)







## BESA 2 Testung NACHHER

### BESA 2 Testung NACHHER, während der Konfrontation mit dem Testobjekt

BESA Testauswertung P77 2.1

vom **28-05-2024 um 12:13 – 12:17** (4 Minuten) Seite 41 bis 43

#### **Ergebnis:**

Das Messergebnis zeigte eine eindeutige und somit signifikante Verbesserung an allen Akupunkturpunkten bzw. am energetischen Zustand des Probanden.

**100 % im grünen Bereich**

#### **Fazit:**

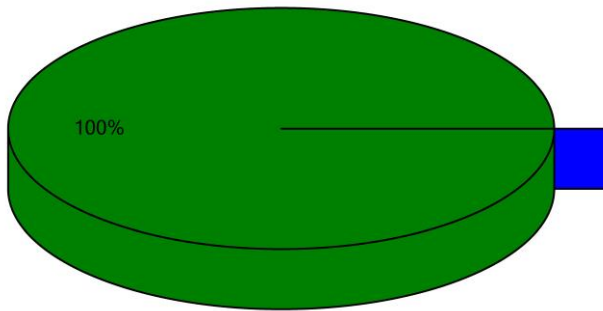
Wie die darauffolgenden BESA-Graphiken zeigen, befinden alle Messwerte im grünen, optimalen Bereich.

Das Testobjekt, welches auf energieinformativer Grundlage am Probanden getestet wurde, zeigte eine harmonisierende Wirkung auf das energieinformativ Feld des Probanden.

Die darauffolgenden Vergleiche der BESA-Graphiken bestätigen die Veränderungen bzw. die Verbesserung der belasteten Akupunkturpunkte am Meridiansystem des Probanden durch das Testobjekt.



## Übersichtsdiagramm der BESA-Messungen:



- Rot: Werte mit Zeigerabfall  
Zeigerabfall größer als 2 ( )
- Gelb: Hohe Werte ohne Zeigerabfall  
Werte über 70 ( )
- Blau: Niedrige Werte  
Werte kleiner als 50 ( )
- Grün: Normalwerte  
Werte zwischen 50 und 70 (100%)

## BESA-Basismessung:

- +++ : Zeigerabfall > 15 Skt.
- ++ : Zeigerabfall 6-15 Skt.
- + : Zeigerabfall 3-5 Skt.

- T: Totale Entzündung (89 Skt.)
- P: Partielle Entzündung (70-89 Skt.)

- D: Degeneration (< 50 Skt.)
- Normalwerte: (50-70 Skt.)

Element: Lu - Ha - Di - BD	
0 10 20 30 40 50 60 70 80 90 100	<b>Lunge</b> Rechts Links
	Lu 1 (11.) Parenchym 52/1 54/0
0 10 20 30 40 50 60 70 80 90 100	<b>Haut</b> Rechts Links
	Ha 1 (1.) Unterkörper 53/0 59/0
0 10 20 30 40 50 60 70 80 90 100	<b>Dickdarm</b> Rechts Links
	Di 1 (1.) Colon transv./sigm. 52/0 52/0
0 10 20 30 40 50 60 70 80 90 100	<b>Bindegewebsdeg.</b> Rechts Links
	BD 1 (1.) Bauch 54/0 54/1
Element: Ma - ND - PM - OD	
0 10 20 30 40 50 60 70 80 90 100	<b>Magen</b> Rechts Links
	Ma 1 (45.) Pylorus/Körper 54/0 56/0
0 10 20 30 40 50 60 70 80 90 100	<b>Nervendeg.</b> Rechts Links
	ND 1 (1.) Lumb./Sakral. 52/2 53/1
0 10 20 30 40 50 60 70 80 90 100	<b>Pankreas-Milz</b> Rechts Links
	PM 1 (1.) Eiw./w.Pulpa 53/0 61/1
0 10 20 30 40 50 60 70 80 90 100	<b>Organdeg.</b> Rechts Links
	OD 1 (1.) Bauchr./Becken 55/0 56/0
Element: BI - Ly - Ni - AI	
0 10 20 30 40 50 60 70 80 90 100	<b>Blase</b> Rechts Links
	BI 1 (67.) Körper 53/2 56/1



### BESA-Basismessung:

+++ : Zeigerabfall > 15 Skt.  
 ++ : Zeigerabfall 6-15 Skt.  
 + : Zeigerabfall 3-5 Skt.

T: Totale Entzündung (89 Skt.)  
 P: Partielle Entzündung (70-89 Skt.)

D: Degeneration (< 50 Skt.) Normalwerte: (50-70 Skt.)

Element: BI - Ly - Ni - AI			
0 10 20 30 40 50 60 70 80 90 100	<b>Lymphe</b>	Rechts	Links
	Ly 1 (1.) Tons.Palat.	53/1	51/0
0 10 20 30 40 50 60 70 80 90 100	<b>Niere</b>	Rechts	Links
	Ni 1 (1.) Becken	51/0	53/0
0 10 20 30 40 50 60 70 80 90 100	<b>Allergie</b>	Rechts	Links
	AI 1 (1.) unt.Körperab.	51/1	56/1

Element: Gbl - GD - Le - fD			
0 10 20 30 40 50 60 70 80 90 100	<b>Gallenblase</b>	Rechts	Links
	Gbl 1 (44.) Duct.choled./hep.	54/0	55/0
0 10 20 30 40 50 60 70 80 90 100	<b>Gelenkdeg.</b>	Rechts	Links
	GD 1 (1.) unt.Extrem.	52/0	51/1
0 10 20 30 40 50 60 70 80 90 100	<b>Leber</b>	Rechts	Links
	Le 1 (1.) Zentralvenen	58/1	55/0
0 10 20 30 40 50 60 70 80 90 100	<b>fettige Deg.</b>	Rechts	Links
	fD 1 (1.) Bauchraum	53/1	54/0

Element: He - Dü			
0 10 20 30 40 50 60 70 80 90 100	<b>Herz</b>	Rechts	Links
	He 1 (9.) Pulm.kl./Aortenkl.	55/1	51/1
0 10 20 30 40 50 60 70 80 90 100	<b>Dünndarm</b>	Rechts	Links
	Dü 1 (1.) Ileum	53/1	55/0

Element: Kr - 3E			
0 10 20 30 40 50 60 70 80 90 100	<b>Kreislauf</b>	Rechts	Links
	Kr 1 (9.) SMP Arterien	52/0	53/1
0 10 20 30 40 50 60 70 80 90 100	<b>Endokrinum</b>	Rechts	Links
	3E 1 (1.) Keimdr./NNI	51/1	52/0



## Proband 12-P24-EG

### BESA 1 Testung BASIC-VORHER

#### BESA 1 Testung BASIC VORHER als Status

BESA Testauswertung P77 2.1  
vom **28-05-2024 um 13:05 – 13:12** (7 Minuten) Seite 44 bis 46

#### Ergebnis:

Die gemessenen Werte indizierten ein leicht degeneratives Bild an den über die Meridianendpunkte (Akupunkturpunkte) gemessenen energieinformativen System.

**94 % im blauen Bereich**

**2% im grünen Bereich**

**1 % im gelben Übergangsbereich**

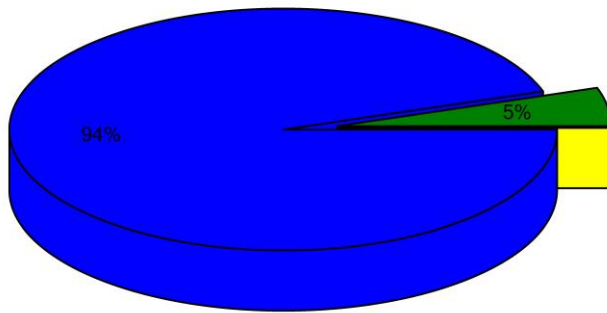
#### Fazit:

Wie die BESA-Graphiken und das Tortendiagramm zeigen, befanden sich zwar 94% der Messergebnisse im blauen und zum Teil nur leicht degenerativen Bereich. Das entspricht einem mäßig großen Energiemangel.

Die nachfolgenden BESA-Graphiken bestätigen den energie-informativen Gesamtzustand.



## Übersichtsdiagramm der BESA-Messungen:



- Rot: Werte mit Zeigerabfall  
Zeigerabfall größer als 2 ( )
- Gelb: Hohe Werte ohne Zeigerabfall  
Werte über 70 ( )
- Blau: Niedrige Werte  
Werte kleiner als 50 (94%)
- Grün: Normalwerte  
Werte zwischen 50 und 70 (5%)

## BESA-Basismessung:

+++ : Zeigerabfall > 15 Skt.  
 ++ : Zeigerabfall 6-15 Skt.  
 + : Zeigerabfall 3-5 Skt.

T: Totale Entzündung (89 Skt.)  
 P: Partielle Entzündung (70-89 Skt.)

D: Degeneration (< 50 Skt.)    Normalwerte: (50-70 Skt.)

### Element: Lu - Ha - Di - BD

0	10	20	30	40	50	60	70	80	90	100	Element	Rechts	Links
											<b>Lunge</b>		
											Lu 1 (11.) Parenchym	44/0	46/1
											<b>Haut</b>		
											Ha 1 (1.) Unterkörper	22/2	28/0
											<b>Dickdarm</b>		
											Di 1 (1.) Colon transv./sigm.	47/0	46/1
											<b>Bindegewebsdeg.</b>		
											BD 1 (1.) Bauch	37/1	45/1

### Element: Ma - ND - PM - OD

0	10	20	30	40	50	60	70	80	90	100	Element	Rechts	Links
											<b>Magen</b>		
											Ma 1 (45.) Pylorus/Körper	35/1	22/1
											<b>Nervendeg.</b>		
											ND 1 (1.) Lumb./Sakral.	42/0	44/1
											<b>Pankreas-Milz</b>		
											PM 1 (1.) Eiw./w.Pulpa	37/0	26/1
											<b>Organdeg.</b>		
											OD 1 (1.) Bauchr./Becken	49/0	47/0

### Element: Bl - Ly - Ni - AI

0	10	20	30	40	50	60	70	80	90	100	Element	Rechts	Links
											<b>Blase</b>		
											Bl 1 (67.) Körper	11/0	



## BESA-Basismessung:

+++ : Zeigerabfall > 15 Skt.

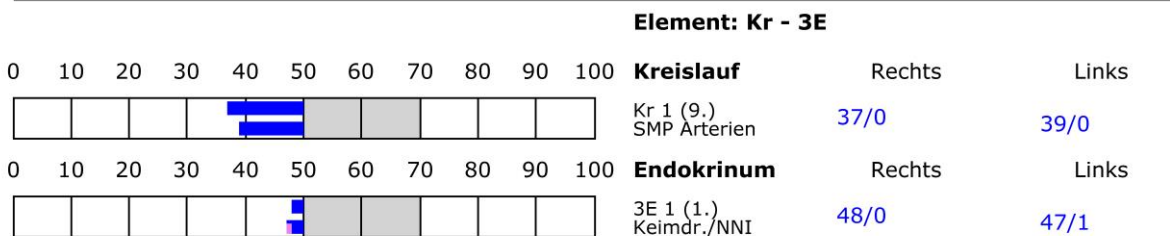
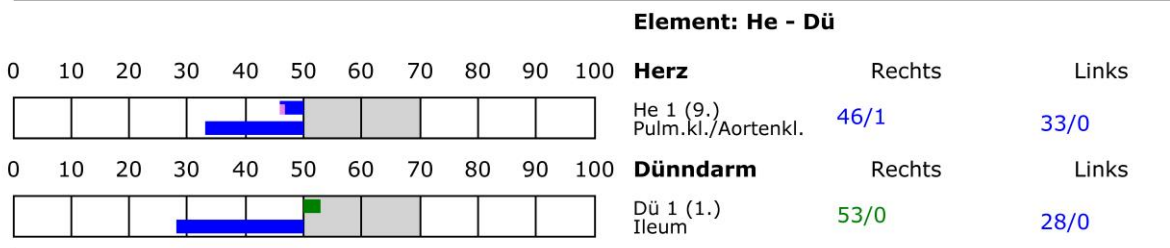
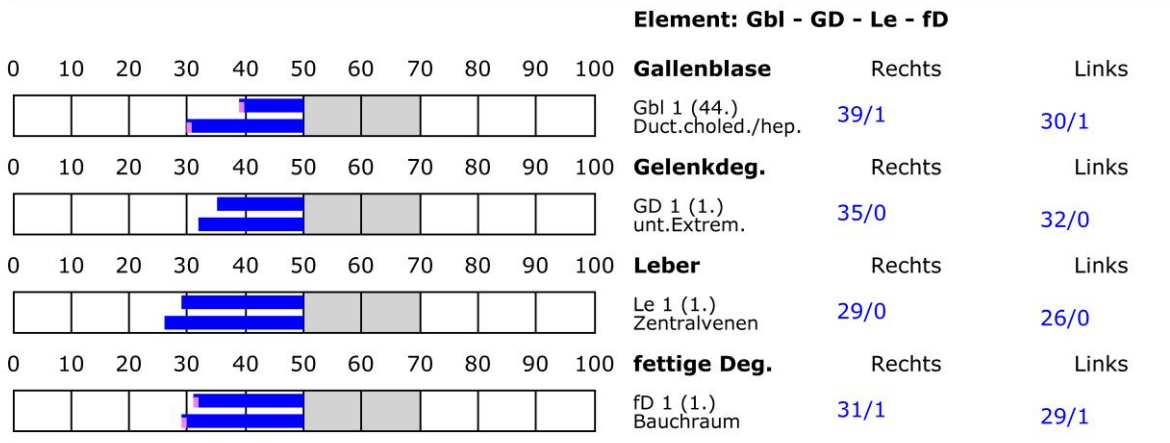
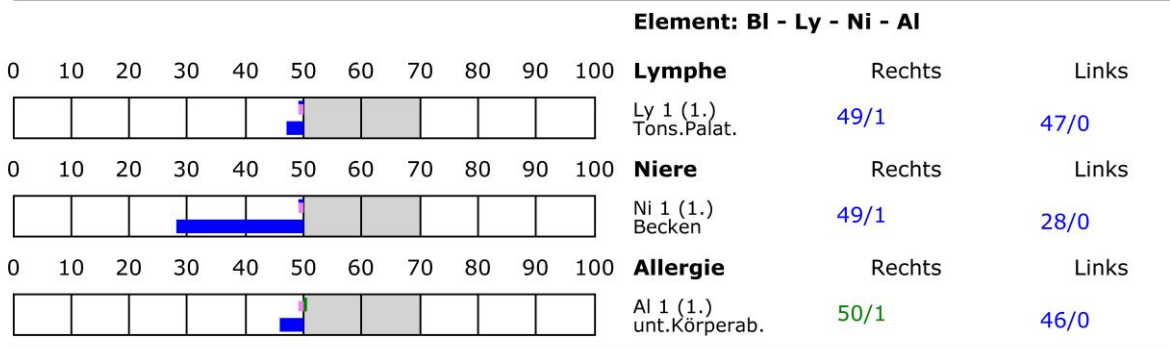
++ : Zeigerabfall 6-15 Skt.

+ : Zeigerabfall 3-5 Skt.

T: Totale Entzündung (89 Skt.)

P: Partielle Entzündung (70-89 Skt.)

D: Degeneration (< 50 Skt.) Normalwerte: (50-70 Skt.)







## BESA 2 Testung NACHHER

### BESA 2 Testung NACHHER während der Konfrontation mit dem Testobjekt

BESA Testauswertung P77 2.1  
vom **28-05-2024 um 13:22 – 13:28** (6 Minuten) Seite 47 bis 49

#### **Ergebnis:**

Das Messergebnis zeigte eine eindeutige und somit signifikante Verbesserung an allen Akupunkturpunkten bzw. am energetischen Zustand des Probanden.

**100 % im grünen Bereich**

#### **Fazit:**

Wie die darauffolgenden BESA-Graphiken zeigen, befinden alle Messwerte im grünen, optimalen Bereich.

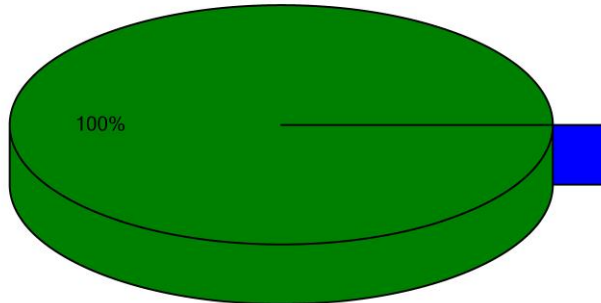
Das Testobjekt, welches auf energieinformativer Grundlage am Probanden getestet wurde, zeigte eine harmonisierende Wirkung auf das energieinformativ Feld des Probanden.

Das bedeutet in der Tiefe betrachtet, das sich die harmonisierende Wirkung des Testobjektes auch über die tiefen Messwerte erstreckte.

Die darauffolgenden Vergleiche der BESA-Graphiken bestätigen die Veränderungen bzw. die Verbesserung der belasteten Akupunkturpunkte am Meridiansystem des Probanden durch das Testobjekt.



## Übersichtsdiagramm der BESA-Messungen:



- Rot: Werte mit Zeigerabfall  
Zeigerabfall größer als 2 ( )
- Gelb: Hohe Werte ohne Zeigerabfall  
Werte über 70 ( )
- Blau: Niedrige Werte  
Werte kleiner als 50 ( )
- Grün: Normalwerte  
Werte zwischen 50 und 70 (100%)

## BESA-Basismessung:

- +++ : Zeigerabfall > 15 Skt.
- ++ : Zeigerabfall 6-15 Skt.
- + : Zeigerabfall 3-5 Skt.

- T: Totale Entzündung (89 Skt.)
- P: Partielle Entzündung (70-89 Skt.)

- D: Degeneration (< 50 Skt.)
- Normalwerte: (50-70 Skt.)

### Element: Lu - Ha - Di - BD

0	10	20	30	40	50	60	70	80	90	100	Element	Rechts	Links
											<b>Lunge</b>		
											Lu 1 (11.) Parenchym	52/2	53/0
											<b>Haut</b>		
											Ha 1 (1.) Unterkörper	52/0	58/1
											<b>Dickdarm</b>		
											Di 1 (1.) Colon transv./sigm.	53/1	52/1
											<b>Bindegewebsdeg.</b>		
											BD 1 (1.) Bauch	52/0	54/0

### Element: Ma - ND - PM - OD

0	10	20	30	40	50	60	70	80	90	100	Element	Rechts	Links
											<b>Magen</b>		
											Ma 1 (45.) Pylorus/Körper	56/1	57/2
											<b>Nervendeg.</b>		
											ND 1 (1.) Lumb./Sakral.	54/1	51/1
											<b>Pankreas-Milz</b>		
											PM 1 (1.) Eiw./w.Pulpa	53/1	54/0
											<b>Organdeg.</b>		
											OD 1 (1.) Bauchr./Becken	52/1	54/0

### Element: Bl - Ly - Ni - AI

0	10	20	30	40	50	60	70	80	90	100	Element	Rechts	Links
											<b>Blase</b>		
											Bl 1 (67.) Körper	57/0	55/0



### BESA-Basismessung:

+++ : Zeigerabfall > 15 Skt.  
 ++ : Zeigerabfall 6-15 Skt.  
 + : Zeigerabfall 3-5 Skt.

T: Totale Entzündung (89 Skt.)  
 P: Partielle Entzündung (70-89 Skt.)

D: Degeneration (< 50 Skt.) Normalwerte: (50-70 Skt.)

										Element: BI - Ly - Ni - AI			
0	10	20	30	40	50	60	70	80	90	100	<b>Lymphe</b>	Rechts	Links
										Ly 1 (1.) Tons.Palat.	54/0	51/0	
0	10	20	30	40	50	60	70	80	90	100	<b>Niere</b>	Rechts	Links
										Ni 1 (1.) Becken	52/1	53/1	
0	10	20	30	40	50	60	70	80	90	100	<b>Allergie</b>	Rechts	Links
										AI 1 (1.) unt.Körperab.	51/2	60/1	

										Element: Gbl - GD - Le - fD			
0	10	20	30	40	50	60	70	80	90	100	<b>Gallenblase</b>	Rechts	Links
										Gbl 1 (44.) Duct.choled./hep.	52/1	58/1	
0	10	20	30	40	50	60	70	80	90	100	<b>Gelenkdeg.</b>	Rechts	Links
										GD 1 (1.) unt.Extrem.	55/1	53/1	
0	10	20	30	40	50	60	70	80	90	100	<b>Leber</b>	Rechts	Links
										Le 1 (1.) Zentralvenen	53/0	50/0	
0	10	20	30	40	50	60	70	80	90	100	<b>fettige Deg.</b>	Rechts	Links
										fD 1 (1.) Bauchraum	57/1	59/0	

										Element: He - Dü			
0	10	20	30	40	50	60	70	80	90	100	<b>Herz</b>	Rechts	Links
										He 1 (9.) Pulm.kl./Aortenkl.	52/1	54/0	
0	10	20	30	40	50	60	70	80	90	100	<b>Dünndarm</b>	Rechts	Links
										Dü 1 (1.) Ileum	54/1	57/0	

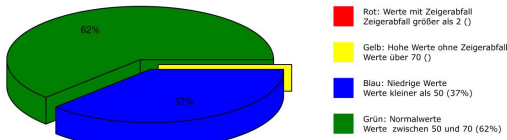
										Element: Kr - 3E			
0	10	20	30	40	50	60	70	80	90	100	<b>Kreislauf</b>	Rechts	Links
										Kr 1 (9.) SMP Arterien	55/0	51/1	
0	10	20	30	40	50	60	70	80	90	100	<b>Endokrinum</b>	Rechts	Links
										3E 1 (1.) Keimdr./NNI	53/0	54/0	



# Alle BESA-Testungen im Überblick

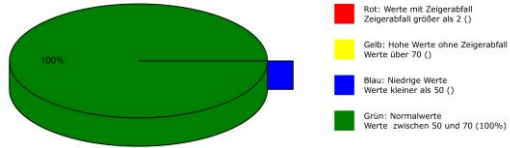
## Proband 1/7 EG

Übersichtsdiagramm der BESA-Messungen:



BESA-Basic-Testung VORHER

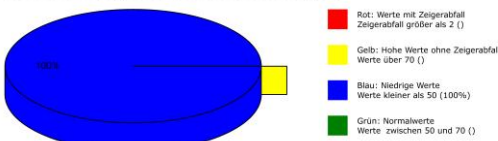
Übersichtsdiagramm der BESA-Messungen:



BESA-Testung NACHHER mit Testobjekt

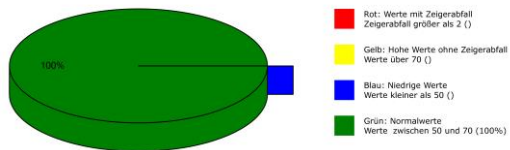
## Proband 2/8 EG

Übersichtsdiagramm der BESA-Messungen:



BESA-Basic-Testung VORHER

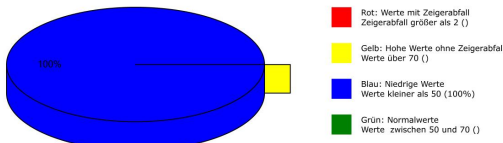
Übersichtsdiagramm der BESA-Messungen:



BESA-Testung NACHHER mit Testobjekt

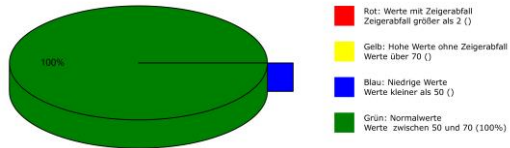
## Proband 3/9 EG

Übersichtsdiagramm der BESA-Messungen:



BESA-Basic-Testung VORHER

Übersichtsdiagramm der BESA-Messungen:



BESA-Testung NACHHER mit Testobjekt

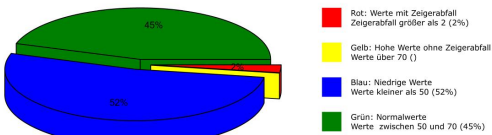
## Proband 4/10 EG

BESA-Basismessung:

+++ Zeigerabfall > 15 Skt. T: Totale Entzündung (89 Skt.) D: Degeneration (< 50 Skt.) Normalwerte: (50-70 Skt.)  
 ++ Zeigerabfall 6-15 Skt. P: Partielle Entzündung (70-89 Skt.)  
 + Zeigerabfall 3-5 Skt.

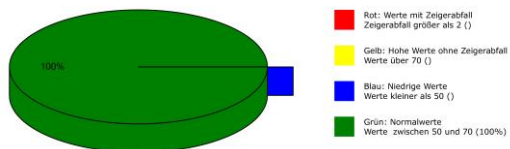
Element: Kr - 3E		Endokrinum	Rechts	Links						
0	10	20	30	40	50	60	70	80	90	100
3E 1 (1) KatmDr./NNI 60/0 45/1										

Übersichtsdiagramm der BESA-Messungen:



BESA-Basic-Testung VORHER

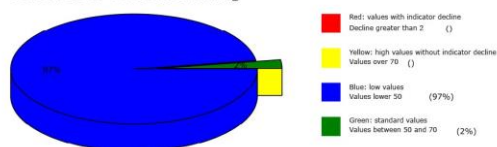
Übersichtsdiagramm der BESA-Messungen:



BESA-Testung NACHHER mit Testobjekt

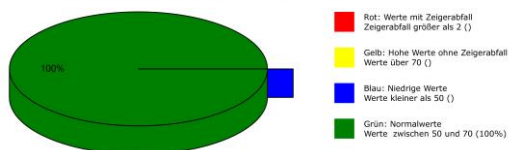
## Proband 5/11 EG

Overview of BESA measuring



BESA-Basic-Testung VORHER

Übersichtsdiagramm der BESA-Messungen:

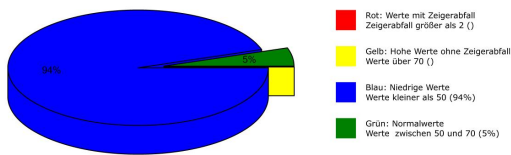


BESA-Testung NACHHER mit Testobjekt



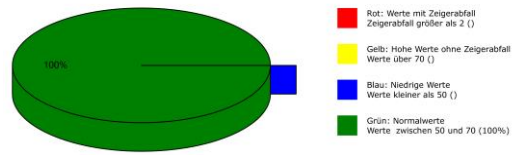
## Proband 6-P13 EG-QV

Übersichtsdiagramm der BESA-Messungen:



BESA-Basic-Testung VORHER

Übersichtsdiagramm der BESA-Messungen:



BESA-Testung NACHHER mit Testobjekt

## Allgemeines zum Testergebnis

Der Mensch stellt eine Art Empfangsantenne für Umweltinformationen dar. Das deshalb, weil das Leben des Menschen grundsätzlich und ausschließlich von Umweltinformationen abhängt. Unser Organismus ist biologisch dort sehr sensibel, wo natürliche Informationen (Felder) liegen bzw. wo diese natürlichen Informationen Wechselwirkungen und Schwankungen unterliegen. Aus diesem Grund sind **festgestellte informative Störfelder biologisch hochgradig relevant. Jegliche Reduzierung oder Umwandlung dieser Störfelder (ideal zu 100 Prozent) ist biologisch sehr wichtig, oft sogar lebensentscheidend.** Diese Informationsbelastungen aus unserer Umwelt sind nur dann mit dem Leben vereinbar, wenn sie wieder an eine natürliche Schwankungstoleranz angepasst werden können. Störungen, Probleme, Blockaden, Disharmonien im biologischen Regelkreis des Menschen finden ihre Ursachen in solchen störenden toxischen Informationseinflüssen.

**Neutralisierende bzw. harmonisierende Effekte konnten in diesem Detailprojekt P77 2.2 zur Feststellung der Wirkung der „Leela Quantum Reconciliation Management Frequenz Karte“ nachgewiesen werden.** Die „Leela Quantum reconciliation management Frequenz Karte“ konnte die an den Probanden festgestellten biologisch nachteiligen Effekte und Wirkungen von Störfeldern neutralisieren.

**Die maßgebliche Fähigkeit der „Leela Quantum Reconciliation Management Frequenz Karte“ zur Neutralisierung und Harmonisierung der in diesem Detailprojekt P77 2.2 getesteten Belastungsfaktoren sowie deren Umwandlung in biologische lebensfördernde Güte wird mit diesem Projekt belegt.**

## Authorisierte Zusammenfassung

Die von IFVBESA durchgeführten BESA-Testungen zur energetischen und physikalischen Wirksamkeit des Testobjektes haben eindeutig gezeigt, dass dieses in der Lage ist, biologisch bedeutsame Belastungsfaktoren gegenüber den Meridianen bzw. den Akupunkturpunkten des Probanden zu neutralisieren bzw. zu harmonisieren.

Über die bioenergetische Systemanalyse wurde auf der energieinformativen Ebene die Auswirkung der oben genannten Belastungsfaktoren auf die Probanden, ihr Meridiansystem und ihre energieinformativen-biologischen Regelkreise hinterfragt und systemisch getestet.



Internationaler Fachverband für BESA | ZVR Nr. 975047937  
Hauptstraße 1, A 4861 Kammer-Schörfing am Attersee | Österreich - AUSTRIA  
Tel.: 0043 - (0)664-73152899 | E- MAIL: [info@ifvbesa.at](mailto:info@ifvbesa.at)  
Website: [www.ifvbesa.at](http://www.ifvbesa.at) oder [www.besa-guetesiegel.com](http://www.besa-guetesiegel.com)

Die BESA-Testungen VORHER - NACHHER zeigen signifikante Veränderungen an den getesteten Akupunkturpunkten des Meridiansystems der Probanden. Die Messdaten sowie deren Kennzahlen bestätigen eindrucksvoll einerseits die Belastungen, die auf den menschlichen Organismus entstehen und verdeutlichen andererseits, wie sich nach Anwendung des Testobjektes die deregulierenden Energien in biokompatible Energien umwandeln.

Ganzheitlich gesehen darf davon ausgegangen werden, dass sich die positive Wirkung auf die Probanden auch bei anderen Menschen einstellt.

Dass die positive Einflussnahme durch das Testobjekt mit hoher Präzision tatsächlich möglich ist, zeigt eindeutig dieser Test durch den BESA-VORHER-NACHHER-Vergleich. Alle Messwerte verbesserten sich signifikant vom meist 100-prozentig blauen Messbereich in den grünen meist 50-Skt.-Bereich (Skalenwert), also den Bereich der optimalen Messwerte.

Dies bedeutet: Es hat eine optimale Regulationsdynamik stattgefunden.

Hier kann man im Sinne des IFVBESA eindeutig von einer optimalen, signifikanten Verbesserung der körpereigenen Energiesituation sprechen.

### **Ergebnis:**

Die Probanden wurden während der BESA-NACHHER-Testungen mit dem Testobjekt bzw. Leerobjekt/Placebo in Kontakt gebracht. Im Unterschied zu den VORHER-Testungen, bei denen das Testobjekt bzw. Leerobjekt/Placebo nicht eingesetzt wurde, konnten durchwegs positive Messergebnisse festgestellt werden, welche auf eine stattgefundene Neutralisierung bzw. Harmonisierung durch das Testobjekt hindeuten. Die Regulationsdynamik entwickelte sich in einen optimalen Wirkungsbereich.

Durch den Nachweis der energieinformativen Wirksamkeit des Testobjekts in diesem Detailprojekt P77 2.2 wurden die Voraussetzungen für den Erhalt eines BESA-Gütesiegels durch den Internationalen Fachverband für BESA erfüllt.